

Prefeitura Municipal de Belo Horizonte
Secretaria Municipal de Cultura
Arquivo Público da Cidade de Belo Horizonte
Serviço de Arquivos Permanentes

Inventário Sumário do Acervo Documental Proveniente do Teatro Francisco Nunes

Série Atividades Gerais Desenvolvidas pelo Teatro
Francisco Nunes no Período entre 1950 - 1994

(Primeira Versão)

Belo Horizonte – setembro de 2000

Prefeito do Município:
Célio de Castro

Secretária Municipal de Cultura
Mariza Afonso Resende

Arquivo Público da Cidade de Belo Horizonte
Diretora:
Maria do Carmo Andrade Gomes

Serviço de Arquivos Permanentes:
Chefe: Alberto Machado Ferreira

Seção de Documentos Escritos:
Chefe: Adalson de Oliveira Nascimento

Seção de Documentos Especiais:
Chefe: Geraldo Faustino de Oliveira

Idealização e Formatação: Alberto Machado Ferreira.

Contribuições
Serviço de Gestão de Documentos, do APCBH
Serviço de Pesquisa e Informação, do APCBH
Teatro Francisco Nunes
Maria do Carmo Andrade Gomes, diretora do APCBH

ARQUIVO PÚBLICO DA CIDADE DE BELO HORIZONTE
RUA ITAMBÉ, Nº 227 - BAIRRO FLORESTA - BELO HORIZONTE
CEP: 30.150-150 - TEL.: (0XX31) 277.4665 – FAX: (0XX31) 277.4663 - e-mail: apcbh@pbh.gov.br.

TEATRO FRANCISCO NUNES
AV. AFONSO PENA, S/N (PARQUE MUNICIPAL AMÉRICO RENE GIANNETTI)
BELO HORIZONTE - MG
CEP: 30.130-002 – TELEFAX: (0XX31) 277.4366/277.4203 - e-mail: fitbh@pbh.gov.br

Inventário Sumário do Acervo Documental
Proveniente do Teatro Francisco Nunes
1950.00.00 – 1994.00.00

Série Atividades gerais desenvolvidas pelo
Teatro Francisco Nunes no período entre 1950 – 1994

Elaboração:

Equipe do Serviço de Arquivos Permanentes, do Arquivo Público da Cidade de Belo Horizonte.

Idealização e Coordenação Geral:

Alberto Machado Ferreira

Corpo Técnico:

Adalson de Oliveira Nascimento

Ana Maria Leão

Geraldo Faustino de Oliveira

Rafael Alves Machado

Wania Lucia Resende Pereira

Operação de Software:

Wania Lucia Resende Pereira

Colaborações:

Serviço de Gestão de Documentos do APCBH

Serviço de Pesquisa e Informação do APCBH

Estagiários:

Juliana Machado Massimo

Márcia Lidiane de Moraes Silva

Cynthia Carla de Jesus

Sandra Alves dos Reis

Sumário

APRESENTAÇÃO 5

INTRODUÇÃO 6

NOTAS TÉCNICAS 8

BREVE HISTÓRICO DO TEATRO FRANCISCO NUNES 10

GLOSSÁRIO DE TERMOS ASSOCIADOS AO INVENTÁRIO 12

SIGLAS E ABREVIATURAS 14

DESENVOLVIMENTO 15

1. IDENTIFICAÇÃO DO ACERVO: 15

1.1 *Código de referência: 15*

1.2 *Títulos: 15*

1.3 *Data de produção do acervo: 15*

1.4 *Nível de descrição dos documentos: 15*

1.5 *Dimensão do acervo: 15*

2. CONTEXTO: 15

2.1 *Órgão produtor: 15*

2.2 *História administrativa: 15*

2.3 *Data de acumulação: 16*

2.4 *História da custódia: 16*

2.5 *Origem imediata de aquisição: 16*

3. CONTEÚDO E ESTRUTURA: 16

3.1 *Âmbito e conteúdo: 16*

3.2 *Avaliação, eliminação e temporalidade: 17*

3.3 *Acréscimos: 17*

3.4 *Sistema de arranjo: 17*

3.4.1 *Esquema de agrupamento dos documentos integrantes da Série AP.02.01.00 – 18*

3.4.2 *Diagrama da estrutura do arranjo: 18*

4.1 *Estatuto legal: 19*

4.2 *Condições de acesso: 19*

4.3 *Direitos autorais/condições de reprodução: 19*

4.4 *Idiomas: 19*

4.5 *Características físicas: 19*

4.6 *Tipo do instrumento de pesquisa: 20*

5. FONTES RELACIONADAS: 20

5.1 *Localização de originais e cópias: 20*

5.2 *Documentos relacionados: 20*

5.3 *Unidades de descrição relacionadas: 20*

6. INVENTÁRIO SUMÁRIO DA SÉRIE ATIVIDADES GERAIS DESENVOLVIDAS PELO TEATRO FRANCISCO NUNES NO PERÍODO ENTRE 1950 - 1994: 20

REFERÊNCIAS BIBLIOGRÁFICAS 40

Apresentação

Um instrumento de pesquisa como o inventário aqui apresentado, uma vez finalizado e disponibilizado para o público, resume e dá sentido a todo o trabalho arquivístico desenvolvido para sua produção. Desde as estratégias de recolhimento e preservação do acervo, às definições técnicas em torno do arranjo e do processo de descrição, o que se busca é assegurar ao público o acesso pleno e inteligível às massas documentais produzidas e acumuladas pelos diferentes atores sociais e instituições.

Em 1999 foi definido como uma das prioridades do Arquivo Público da Cidade de Belo Horizonte o trabalho técnico de arranjo e descrição dos documentos que compõem o acervo do Teatro Francisco Nunes, sob guarda da instituição desde 1993. Com a aproximação do cinquentenário do teatro, que comemoramos agora em setembro de 2000, diretoria e equipe técnica do APCBH sentiram-se bastante motivados, coordenando esforços para que a data ensejasse a promoção da abertura do acervo ao público em geral.

Presente de aniversário, quem ganha com a disponibilização desse arquivo é toda a comunidade de artistas e pesquisadores que se interessa pela memória e pela história de nossa cidade. Trata-se de valiosa documentação, não só para a pesquisa sobre a trajetória do teatro Francisco Nunes e de um período da vida cultural de Belo Horizonte como também para as investigações relativas à evolução das políticas públicas na área de cultura.

Maria do Carmo Andrade Gomes
Diretora do Arquivo Público da Cidade de Belo Horizonte

Introdução

O presente instrumento de pesquisa se caracteriza como um inventário sumário dos documentos produzidos e recebidos pela administração do Teatro Francisco Nunes em decorrência, basicamente, das atividades envolvidas nas realizações dos diversos eventos levados ao público no período compreendido entre 1946 e 1994, nem sempre através do palco dessa casa.

Incluem-se, nesse acervo, documentos relativos às atividades de infra-estrutura e manutenção do Teatro, bem como material de divulgação de eventos não realizados nessa casa de espetáculos, mas que serviram como elementos probatórios de currículos dos grupos, companhias e corpos que utilizaram aquele espaço para suas apresentações.

Através de uma política de sensibilização implementada pelo Arquivo Público da Cidade de Belo Horizonte desde a sua criação em 1991, o Teatro Francisco Nunes vem recolhendo a esta instituição, ano após ano, os seus acervos documentais acumulados sendo que, no início do processo, foram realizados recolhimentos diretos ao Serviço de Arquivo Permanente do APCBH e, após a estruturação da sistemática de gestão documental na Prefeitura de Belo Horizonte, promovida pelo Arquivo, estes conjuntos documentais passaram a ser transferidos ao Arquivo Intermediário gerido pelo Serviço de Gestão Documental do APCBH – sendo recolhidos aos arquivos permanentes periodicamente, de 1993 a 1998, de acordo com uma temporalidade preestabelecida.

Se, por um lado, esta política salvaguardou uma massa de documentos com risco iminente de perda total (muitas vezes esses arquivos foram retirados às pressas de seus mobiliários na urgência da desocupação dos espaços que seriam utilizados pelos órgãos que os abrigavam), por outro, ocasionou a perda do pouco que restava de sua organicidade original acarretando, com isto, a desestruturação do acúmulo orgânico dos documentos.

Neste contexto, os sistemas experimentados no arranjo da referida documentação foram se alterando à medida em que novos ingressos se somaram ao acervo, tanto pelo fato de não ter sido possível vislumbrar, de forma global, a diversidade do conteúdo tipológico final durante as tentativas de tratamento, bem como devido a fatores excepcionais acarretados pelas interrupções das atividades em função da priorização de outras atividades do Arquivo.

Após criteriosas avaliações dos acidentes de percurso, os técnicos do Serviço de Arquivos Permanentes do APCBH definiram, visando a rápida disponibilização do acervo, um sistema de arranjo que encerra todos os documentos recolhidos pelo Teatro Francisco Nunes até 1998, numa única série, de arcabouço amplo, onde os mesmos estão dispostos cronologicamente em grupos distintos definidos por características tipológicas especiais determinando, por conseguinte, a descontinuidade física dos assuntos mas evitando, em contrapartida, a possibilidade de uma reintegração forçosa de dossiês que nem sempre sabia-se existirem originalmente.

Portanto, trata-se de uma série fechada do sub-fundo Teatro Francisco Nunes denominada Atividades gerais desenvolvidas pelo Teatro Francisco Nunes no período entre 1950 e 1994 (AP.02.01.00), onde estão reunidos os documentos relativos às operações administrativas, os programas e prospectos dos eventos, as peças gráficas promocionais, coletâneas de notícias de jornais, imagens fotográficas, currículos de grupos e companhias artísticas e toda uma miscelânea

de textos, relatórios, roteiros e projetos produzidos em torno das realizações de espetáculos diversos apresentados no TFN, no período acima mencionado.

No ano em que se comemoram os 50 anos daquela que consolidou-se como a casa de espetáculos mais popular da capital mineira, por ter abrigado as mais diversas manifestações culturais, representadas ora por medalhões do Teatro Brasileiro, ora por artistas em início de carreira; ou desde simples comemorações de formaturas e assembléias de trabalhadores até bailes carnavalescos e *shows* de Caetano Veloso, Rita Lee, Ney Matogrosso e geniais montagens da dramaturgia internacional, o Arquivo Público da Cidade de Belo Horizonte coloca a disposição do público em geral, a história dessa casa, contada através de um acervo que, em primeira análise, revela o apreço do cidadão belorizontino pelas artes cênicas.

Alberto Machado Ferreira
Chefe do Serviço de Arquivos Permanentes do APCBH
Setembro/2000

Notas técnicas

O instrumento de pesquisa que o Arquivo Público da Cidade de Belo Horizonte ora apresenta aos pesquisadores e ao público em geral, constitui-se do inventário da série Atividades gerais desenvolvidas pelo Teatro Francisco Nunes no período entre 1950 e 1994 – AP.02.01.00, pertencente ao sub-fundo Teatro Francisco Nunes – AP.02.00.00, que integra o fundo Secretaria Municipal de Cultura – AP.00.00.00.

Com a função de possibilitar o acesso ao acervo documental recolhido ao Arquivo pelo Teatro, durante os anos de 1993, 1994, 1995, 1996, 1997 e 1998, este documento foi concebido a partir das orientações fornecidas pelas Normas Internacionais de Descrição Arquivística – ISAD(G) e relata, no seu desenvolvimento, os dados gerais do referido acervo, a descrição do conteúdo global da série e relaciona, através de tabelas, os documentos em suportes especiais.

Através deste formato de instrumento de pesquisa não há possibilidade de acesso objetivo aos assuntos pontuais pertinentes ao contexto do acervo, a não ser para as fotografias e cartazes promocionais, para os quais foram elaboradas tabelas que relacionam os títulos ou descrições bastante sucintas de cada documento.

Portanto os consulentes interessados deverão apreender as informações mencionadas no tópico *Desenvolvimento* deste instrumento, para que tomem conhecimento das características e do sistema de arranjo do acervo aqui descrito e, por conseguinte, saibam como acessá-lo integral ou parcialmente, conforme seus objetivos, através de seu atendente.

Ao manipular o acervo os consulentes deverão atentar-se para a disposição cronológica dos documentos para a qual estabeleceram-se critérios conforme se explicam: os documentos datados com dia, mês e ano em primeiro lugar; os documentos datados com mês e ano em segundo; os documentos com apenas o ano em terceiro e, aqueles desprovidos de datas, por último.

Para os documentos que trazem em si mais de uma data, considerou-se a mais antiga e, para aqueles que mencionam mais de um local de realização do evento, considerou-se a data de realização no TFN, para efeito de ordenação cronológica.

Os cartazes promocionais, bem como as demais peças gráficas, em geral não indicam as datas de suas produções nem mesmo uma data completa das apresentações que anunciam. A organização desse tipo de suporte e também das fotografias, considerou a ordenação cronológica daqueles que possuem data, em conformidade com os critérios acima mencionados e, para aqueles sem datas, relacionou-se-os aleatoriamente.

Todos os documentos do acervo receberam notações diversas que os atrelam à organização intelectual e à organização física. Na parte superior dos documentos, normalmente à direita, estão lançados o código de controle do arranjo, que indica a estrutura do arranjo a que integram, expressa pelo código APCBH//AP.02.01.00, sendo AP o elemento identificador do Fundo Secretaria Municipal de Cultura; 02, o elemento identificador do subfundo Teatro Francisco Nunes; 01, o elemento identificador da série Atividades Gerais Desenvolvidas no Teatro Francisco Nunes no período entre 1950 e 1994 e 00, a indicação de que esta série não está subdividida. Logo abaixo

desse código de controle encontra-se lançada a data do documento, expressa na ordem do ano, mês e dia ou, quando incompleta, ano e mês ou, ainda, apenas o ano. Na total ausência de datas, lançou-se a sigla S/D – sem data. Ainda nesta área, abaixo da data, lançou-se o número atribuído ao documento que não significa, necessariamente, a sua ordem no conjunto

Na parte inferior dos documentos, normalmente à direita, estão lançados os números que os ordenam em suas disposições físicas. Esses números representam a ordem do item documental em sua pasta e, dentro de parênteses, a ordem das laudas de um item documental, no seu *folder*.

O sistema de acondicionamento segue o modelo padrão adotado pelo Serviço de Arquivos Permanentes, do APCBH, no qual quantidades ideais de documentos são entrefolhadas por folders de papel neutro e encerradas em pastas de cartão neutro e dispostas em caixas de papelão. Os suportes não convencionais (fotografias e cartazes) estão acondicionados em sistemas adequados, em mobiliário específico. A dispersão do acervo em função dos critérios de conservação não impede a reintegração intelectual de seus documentos, que é procedida através de instrumento desenvolvido com esta finalidade.

Demais informações sobre o conteúdo, arranjo e potencialidades do acervo seguem-se no desenvolvimento desse inventário e quaisquer dúvidas poderão ser sanadas pelos atendentes.

Corpo Técnico do SVAPC

Breve histórico do Teatro Francisco Nunes

A década de 40 marcou profundamente a cidade de Belo Horizonte. Sob a administração do prefeito Juscelino Kubitschek, calcada na ideologia da modernização, consolidou-se a imagem de uma nova capital. Naquele contexto de intensa transformação, onde predominava o perfil inovador de JK, a história do Teatro Municipal, inaugurado em 1909, teve seus dias contados. Em 1940 o Teatro Municipal foi vendido para a empresa Cine Teatral Ltda., do empresário Antônio Luciano Pereira, e transformado em Cine Metrópole (demolido em 1983).

Durante os anos 40 se arrastou a obra de construção de um grande e moderno teatro definitivo para cidade, o Palácio das Artes, projetado por Oscar Niemeyer. A obra andou lenta devido as dificuldades financeiras, o novo teatro não saía do chão. Desde 1940 a cidade não tinha uma casa de espetáculos para receber as grandes óperas e companhias teatrais.

O Teatro Francisco Nunes surge da necessidade emergencial de construção de um espaço temporário para apresentação de espetáculos cênico-musicais em Belo Horizonte. No ano de 1948 o prefeito Otacílio Negrão de Lima decide construir, no Parque Municipal, um auditório provisório que atendesse às reivindicações da classe artística da cidade, o Teatro de Emergência, atual Teatro Francisco Nunes. Em 30 de setembro de 1950, um anúncio veiculado nos jornais da cidade comunicava: "Convite ao povo / A Prefeitura Municipal convida o povo para as festividades de inauguração do Teatro de Emergência, no Parque Municipal, hoje, sábado, às 18 horas. Serão realizados *shows* consecutivos por artistas do *broadcasting* carioca e mineiro, sendo a entrada gratuita a toda a população. O primeiro espetáculo, dedicado aos servidores municipais, terá lugar às 17 horas. É livre a entrada e os *shows* prosseguirão até às 22 horas. Domingo o Teatro estará aberto ao público, realizando-se os espetáculos, respectivamente das 10 às 12 horas e das 17 às 21 horas. É gratuita a entrada para todos os espetáculos."

Nos primeiros meses de funcionamento do Teatro a sua administração ficou a cargo da Sociedade de Concertos Sinfônicos de Belo Horizonte. Em 29 de maio de 1951 uma Lei Municipal determinou a transferência da gerência do Teatro para a Prefeitura. Assim que o Poder Executivo assume o Teatro ele recebe o nome de Teatro Francisco Nunes.

O nome é uma homenagem a Francisco Nunes (1875-1934), regente, clarinetista, professor e compositor mineiro nascido em Diamantina e criado no Rio de Janeiro. Ele foi aluno e professor do Instituto Nacional de Música, seu principal mérito foi a fundação, em 1912, da Sociedade de Concertos Sinfônicos, do Rio de Janeiro. Em 1920 organizou e dirigiu a orquestra que se apresentou durante a visita do rei Alberto I da Bélgica a Belo Horizonte. Convidado pelo governo de Minas, reorganizou, em 1925, o Conservatório Mineiro de Música, de Belo Horizonte, que dirigiu até a morte. Ainda em 1925, criou a Sociedade de Concertos Sinfônicos de Belo Horizonte, da qual foi regente e diretor.

O Teatro Francisco Nunes sempre teve uma grande importância na vida cultural de Belo Horizonte e em Minas Gerais. Os grandes nomes da música, da dança e do teatro brasileiro passaram pelo palco do "Velho Chico". E, de "Temporário", passou a ser hoje o mais antigo teatro em atividade da Capital.

Até a inauguração do Palácio das Artes (1971), o Teatro Francisco Nunes viveu o chamado "Período Lírico" nas décadas de 50 e início dos anos 60. Nesta época foram encenadas no Teatro todas as grandes óperas nacionais e internacionais. Se apresentaram também grandes nomes das artes cênicas brasileira como Oscarito, Procópio Ferreira, Maria Della Costa, Eva Tudor, Paulo Autran, Cacilda Becker. Subiram ao palco grandes nomes da Música Popular Brasileira: Clara Nunes, Elis Regina, Vinícius de Moraes, Caetano Veloso, Gilberto Gil, Chico Buarque, Gal Costa, Maria Betânia, Rita Lee e Ney Matogrosso, entre outros.

O palco do Francisco Nunes também abrigou o nascimento do teatro mineiro em suas mais variadas tendências, como os trabalhos de João Ceschiatti, João Etienne Filho, Jota Dângelo e Haydée Bittencourt. Pelo seu palco também passou toda uma geração de músicos mineiros que se destacaram nacionalmente, um bom exemplo é o Clube da Esquina.

A falta de manutenção e conservação ao longo dos anos deteriorou a estrutura do Teatro. Em 1980, durante a apresentação dos Novos Bahianos o palco ruiu e o Teatro foi interditado. Nesta época chegou-se a cogitar a possibilidade de sua demolição. Em 1981 ele passou por uma remodelação completa. A prefeitura de Belo Horizonte, a Secretária de Cultura, Esportes e Turismo juntamente com o Instituto de Arquitetos do Brasil (IAB), promoveram um concurso de anteprojetos para uma grande reforma arquitetônica. As obras modificaram a área interna do Teatro, apenas a fachada do prédio foi mantida. A reforma na parte externa do prédio procurou recompor a estética original do projeto. Em 1989, o palco do Teatro foi recuperado e voltou a ter o tamanho original, perdendo seu proscênio acentuado, que avançava 3 metros sobre a platéia. A reforma mais recente ocorreu em 1999/2000, o telhado foi trocado, sua cor foi alterada. Hoje, quem passa pela Avenida Afonso Pena não deixa de notar a imensa cúpula vermelha.

O prédio do Teatro Francisco Nunes, com projeto assinado pelo arquiteto Luiz Signorelli, foi tombado pelo Instituto Estadual do Patrimônio Histórico e Artístico (IEPHA) em 1975 e pelo Conselho Deliberativo do Patrimônio Cultural do Município de Belo Horizonte em 1994.

Desde 1994 o Teatro é co-responsável, juntamente com a Secretaria Municipal de Cultura, pela coordenação e organização do Festival Internacional de Teatro, Palco & Rua (FIT-BH). O teatro mais tradicional de Belo Horizonte, ao completar cinquenta anos, se esforça para manter a qualidade de seus serviços, deixando de ser uma simples casa de espetáculos para se tornar referência na consolidação de uma política cultural para a cidade.

Glossário de termos associados ao inventário

Acesso - Possibilidade de utilizar documentos do fundo, geralmente sujeita a regras e condições.

Arranjo - Operações intelectuais envolvidas na análise e ordenação do acervo arquivístico.

Avaliação - Processo de análise dos documentos de arquivo visando a estabelecer sua destinação, de acordo com seus valores probatório e informativo.

Custódia - Responsabilidade jurídica sobre a conservação de arquivo que uma instituição guarda, ainda que não pertençam legalmente a ela.

Data de acumulação - Período durante o qual foram reunidos, pelo produtor, os documentos da unidade de descrição.

Data de produção - Data em que foram produzidos os documentos de uma unidade de descrição.

Descrição arquivística - Elaboração de uma representação cuidadosa de uma unidade de descrição e de suas partes componentes, caso existam, por meio da extração, análise e organização de qualquer informação, que sirva para identificar o acervo arquivístico e explicar o seu contexto, bem como o sistema de arquivo que o produziu.

Destinação - Conjunto de operações que se seguem à fase de avaliação de documentos destinados a determinar sua guarda temporária ou permanente, sua eliminação ou microfilmagem, após esgotados os prazos de retenção.

Dossiê - Unidade organizada de documentos agrupados, quer para uso corrente por seu produtor, quer no decurso da organização arquivística de um fundo, porque se referem a um mesmo tema, atividade ou transação. Um dossiê é geralmente a unidade básica de uma série.

Eliminação - Destruição de documentos que, por meio de procedimentos de avaliação, foram considerados sem valor para guarda permanente.

Fundo - Conjunto de documentos, independente da sua forma ou do suporte, organicamente produzido e/ou acumulado e utilizado por uma pessoa física, família ou instituição no decurso de suas atividades e funções.

Instrumento de pesquisa - Termo mais amplo que abarca qualquer descrição ou meio de referência elaborado ou recebido por um serviço de arquivo, com vistas ao controle administrativo ou intelectual do acervo arquivístico.

Integridade orgânica - Inteireza da acumulação dos fundos quando são gerados no transcurso das atividades próprias de qualquer pessoa, família ou entidade coletiva.

Inventário sumário - Instrumento de pesquisa que fornece uma enumeração descritiva das séries ou subséries de um fundo, não se detendo na descrição pormenorizada dos itens documentais.

Item documental - Menor unidade arquivística intelectualmente indivisível, por exemplo, uma carta, memorando, relatório, fotografia, registro sonoro.

Localização - Depósito ou endereço de um proprietário onde se encontra o acervo arquivístico.

Nível de descrição - Posição da unidade de descrição na hierarquia do fundo.

Notação de arranjo - Elemento de identificação dos níveis de descrição de acervos, constituído de números, letras ou combinação de números e letras.

Ponto de acesso - Nome, palavra-chave, descritor etc., pelo qual uma descrição possa ser pesquisada, identificada e recuperada.

Produtor - V. Proveniência.

Proveniência - Instituição ou pessoa que produziu, acumulou e/ou manteve e utilizou documentos no decurso de suas atividades públicas ou privadas.

Recolhimento - Operação pela qual um conjunto de documentos passa da custódia do arquivo intermediário para o arquivo permanente.

Séries - Documentos organizados de acordo com o sistema de arquivamento e mantidos como uma unidade, porque resultam de um mesmo processo de acumulação ou arquivamento, ou de uma mesma atividade, têm uma forma particular ou devido a qualquer outro tipo de relação derivada do processo de produção, recebimento ou uso. É também conhecida como uma série de documentos.

Sistema de arranjo - Estrutura orgânica originária das operações intelectuais desenvolvidas para o tratamento de um fundo ou parte dele, baseadas no princípio da proveniência, refletindo a estrutura administrativa ou as funções do órgão produtor do fundo ou, na impossibilidade, adaptadas ao conteúdo ou forma dos documentos, segundo critérios cronológicos, geográficos, temáticos, etc. O arranjo é aplicado em níveis: fundos, subfundos, séries, subséries, etc.

*Sub-fundo*¹ - Subdivisão de um fundo contendo um conjunto de documentos relacionados que corresponde a subdivisões administrativas da agência ou instituição produtora ou, quando tal não é possível, correspondendo a uma divisão geográfica, cronológica, funcional ou agrupamentos de documentos similares.

Tabela de temporalidade - Instrumento que enumera os tipos de documentos de um arquivo indicando aqueles que serão conservados em função de seu valor arquivístico e dando autorização para eliminação dos demais após o cumprimento dos prazos de retenção e/ou operações estabelecidas, tais como: microfilmagens, amostragem, etc.

Tipologia funcional - Designação dos documentos de acordo com seu aspecto formal: ata, carta, certidão, decreto, relatório, etc.

Título - Palavra, frase, carácter ou grupo de caracteres que designa a unidade de descrição.

Transferência - Passagem dos documentos dos arquivos correntes para os intermediários.

Unidade de descrição - Documento ou conjunto de documentos, sob qualquer forma física, tratado como uma unidade, e que, como tal, serve de base a uma descrição particularizada.

¹ O APCBH utiliza o termo subfundo para designar o nível de descrição imediatamente inferior aos fundos conceituando-os, basicamente, como sendo o nível que agrupa os acervos provenientes dos departamentos das secretarias da administração pública municipal. Eventualmente, nos casos em que os órgãos municipais de 3º escalão possuem vínculo indireto com alguma secretaria, porém, com autonomia administrativa, podem ser considerados fundos.

Siglas e abreviaturas

APCBH - Arquivo Público da Cidade de Belo Horizonte

BRA - Brasil

DEC - Departamento de Educação e Cultura

PBH - Prefeitura de Belo Horizonte

TFN - Teatro Francisco Nunes

S/D - sem data

SC - Sob Custódia

(*i*) - Documento interdito

dat. - datilografados

fot. - fotográficos

ico. - iconográficos

imp. - impressos

m. - metros lineares

ms. - manuscritos

Obs. - observações

30000 - Código de Endereçamento Postal de Belo Horizonte

AP.02.01.00 - Código de controle (notação de arranjo) da organização do acervo.

Desenvolvimento

1. Identificação do acervo:

1.1 Código de referência:

BRA.30000.APCBH//AP.02.01.00

1.2 Títulos:

AP.00.00.00 - Fundo Secretaria Municipal de Cultura

AP.02.00.00 - Subfundo Teatro Francisco Nunes

AP.02.01.00 - Série Atividades gerais desenvolvidas pelo Teatro Francisco Nunes no período entre 1950 e 1994.

1.3 Data de produção do acervo:

AP.02.01.00 – 1946 - 1994

1.4 Nível de descrição dos documentos:

Série (Fechada)

1.5 Dimensão do acervo:

Série	Documentos Textuais	Documentos Fotográficos	Documentos Iconográficos
AP.02.01.00	3 metros	160 unidades	360 unidades

2. Contexto:

2.1 Órgão produtor:

Teatro Francisco Nunes

2.2 História administrativa:

O Teatro Francisco Nunes manteve uma certa autonomia administrativa no início de seu funcionamento. A Lei Municipal 150, de 06.07.1950, editada dois meses antes da inauguração do então chamado Teatro de Emergência, concede o direito à Sociedade de Concertos Sinfônicos de Belo Horizonte de administrar e explorar o Teatro, pelo prazo de 25 anos. Uma série de cláusulas regulava o uso do espaço e o município teria várias contrapartidas.

Em 1951, a Lei Municipal 206, de 29.05.1951, revoga a cessão do Teatro à Sociedade de Concertos Sinfônicos de Belo Horizonte. Ele passa a fazer parte da estrutura da Prefeitura Municipal, ficando subordinado ao Departamento de Educação e Cultura (DEC). A partir da Lei 206 até a presente dada, o Teatro mantém subordinação ao Poder Executivo Municipal.

O Decreto Municipal 110, de 18.06.1951, aprova o regulamento do Teatro Francisco Nunes e estabelece as bases de sua subordinação ao DEC. Nesta época as políticas públicas culturais em Belo Horizonte eram gerenciadas pelo DEC regulamentado pelo Decreto-lei 209, de 11.11.1947 e, mais tarde, pela Lei Municipal nº 333 de 23 de maio de 1953 e que se encarregava de *promover o desenvolvimento das atividades culturais, turísticas e recreativas do Município*.

Em 1967 a Lei Municipal 1406, de 25.10.1967 estabelece bases para uma reforma administrativa na Prefeitura, onde é proposto a criação da Secretaria Municipal de Educação e Cultura (SMEC). O Decreto 1598, de 29.12.1967, subordina o Teatro ao Departamento de Atividades Culturais da SMEC. O vínculo entre educação e cultura vai permanecer até 1973, quando é criada a Secretaria Municipal de Cultura, Informação, Turismo e Esportes (SMCITE). Criado pela Lei 2185, de 14.05.1973, esse órgão municipal cuja estrutura e denominação foram

alteradas em 1977 pelo Decreto 3150, de 10 de novembro, ficou responsável pela coordenação e promoção das atividades relacionadas com a cultura, esportes e turismo da cidade, bem como pelo controle administrativo de todos os museus municipais, do Teatro Francisco Nunes e do Setor de Feiras e Artesanato.

Em 1983 houve nova reforma administrativa na Prefeitura de Belo Horizonte (Lei 3570, de 16.06.1983), quando a administração cultural da cidade ficou a cargo da então denominada Secretaria Municipal de Cultura e Turismo, cuja organização e regulamentação foram implantadas pelos Decretos 4527, de 12.09.1983 e 4872, de 06.12.1984, respectivamente, mantendo o Teatro nesta nova estrutura.

Com o advento da Nova República e com a instalação da Assembléia Constituinte, a todos os municípios brasileiros foi possibilitada uma mudança nas legislações. Com isso, as câmaras municipais elaboraram as novas leis orgânicas e, conseqüentemente, cria-se a necessidade de renovação administrativa. Em Belo Horizonte, as Leis 5562, de 31.05.1989 e 5638, de 18.12.1989, alteram novamente a estrutura organizacional da Prefeitura de Belo Horizonte, criando e organizando, inclusive, a Secretaria Municipal de Cultura, desvinculando a área cultural da de turismo e mantendo a subordinação do Teatro com "status" de 3º nível na escala hierárquica da estrutura administrativa da prefeitura.

2.3 Data de acumulação:

AP.02.01.00: 1950 - 1998

2.4 História da custódia:

Toda a documentação proveniente do Teatro Francisco Nunes foi acumulada por essa casa até sua transferência, a partir de 1993, ao Arquivo Público da Cidade de Belo Horizonte, sendo recolhida em partes e anualmente, ao Serviço de Arquivos Permanentes, do APCBH.

2.5 Origem imediata de aquisição:

Acervo transferido diretamente do Teatro Francisco Nunes ao Arquivo Público da Cidade de Belo Horizonte.

3. Conteúdo e estrutura:

3.1 Âmbito e conteúdo:

SÉRIE AP.02.01.00 – Atividades gerais desenvolvidas pelo Teatro Francisco Nunes no período entre 1950 e 1994:

A série Atividades gerais desenvolvidas pelo Teatro Francisco Nunes no período entre 1950 e 1994 integra o subfundo Teatro Francisco Nunes, do fundo Secretaria Municipal de Cultura e constituiu-se dos documentos acumulados pela administração do Teatro em decorrência das operações administrativas e promocionais em torno das realizações de eventos diversos e dos espetáculos de dança, música e dramáticos, quase sempre exibidos nessa casa, no referido período.

Contém ofícios relativos aos trâmites da administração pública, cartas, bilhetes, alvarás de entidades de classes, certificados de censura, atas de reuniões, boletins, documentos financeiros, currículos de artistas ou de suas agremiações, biografias de grupos e companhias artísticas, regulamentos operacionais, cópias de legislações pertinentes, contratos, termos aditivos, projetos de programas culturais inerentes ao palco, roteiros de shows e espetáculos diversos, releases, notícias e jornais, peças gráficas promocionais, convites e prospectos informativos, ressaltando-se aqueles produzidos para divulgar as temporadas líricas e de teatro de revista ocorridas nos primeiros anos do Francisco Nunes.

3.2 Avaliação, eliminação e temporalidade:

As transferências de acervos documentais realizadas antes da publicação do Decreto Municipal que regulamenta a avaliação e temporalidade (1997) dos documentos produzidos pelos órgãos do Poder Executivo Municipal de Belo Horizonte, não foram submetidas aos critérios por ele determinados acarretando, por isto, a ausência de análise tipológica do acervo, na fonte produtora.

Todavia, já foi comprovado que permanecem, no Teatro, algumas fotografias bem como outros documentos iconográficos.

Procederam-se eliminações, na fase de arranjo, de documentos relacionados às atividades-meio da administração do Teatro, com base na Tabela de Destinação e Temporalidade, anexa ao Decreto nº 9223/97; e de exemplares múltiplos de prospectos diversos e cópias reprográficas de documentos, absolutamente esmaecidas.

Documentos transferidos posteriormente a 1998 ainda encontram-se no Arquivo Intermediário, com recolhimento previsto para o 1º semestre do ano 2001.

3.3 Acréscimos:

A série Atividades gerais desenvolvidas pelo Teatro Francisco Nunes no período entre 1950 e 1994 é uma série fechada, devido as circunstâncias diversas sofridas pelo acervo nos seus processos de transferência e arranjo. Os futuros recolhimentos, previstos já para o 1º semestre do ano 2001, terão seus documentos organizados em novas séries, de estruturas mais funcionais.

3.4 Sistema de arranjo:

Como unidade externa da Secretaria Municipal de Cultura, o Teatro Francisco Nunes caracteriza-se, legal e orçamentariamente, como um dos seus departamentos e, portanto, um de seus subfundos (nível de descrição imediatamente inferior aos fundos conceituando-os, basicamente, como sendo o nível que agrupa os acervos provenientes dos departamentos das secretarias da administração pública municipal. Eventualmente, nos casos em que os órgãos municipais de 3º escalão possuem vínculo indireto com alguma secretaria, porém, com autonomia administrativa, podem ser considerados fundos).

Por tratar-se de um subfundo aberto – o que implica num tratamento dinâmico da massa documental por ele produzida e cujos limites de organização podem ser estabelecidos pela Tabela de Temporalidade, aplicada regularmente nos acervos intermediários – o sistema de arranjo para os acervos documentais produzidos pelo Teatro Francisco Nunes está sendo estruturado de maneira tal que os novos recolhimentos deverão se encaixar de forma orgânica nos grupos de papéis já recolhidos, originalmente reunidos como resultado de um processo de acumulação ou de uma função ou, ainda, nos que possuam uma forma particular física ou tipológica definindo, assim, séries preestabelecidas, de caráter dinâmico.

Estas séries podem ser, eventualmente, divididas em subséries completando, assim, a grade padrão de arranjo adotada pelo APCBH, que distribui os acervos dos fundos produzidos pelo Poder Executivo Municipal em dois níveis estruturais – fundo e subfundo – e dois níveis funcionais – séries e subséries – numa cadeia hierárquica e dinâmica onde o ítem documental se constitui como a célula do nível organizado

A série Atividades gerais desenvolvidas pelo Teatro Francisco Nunes no período entre 1950 e 1994, a primeira organizada no subfundo Teatro Francisco Nunes, caracteriza-se como um encerramento cronológico de um grupo de documentos produzidos e acumulados em decorrência das atividades do Teatro no período citado e cuja organicidade original foi desvirtuada optando-se, portanto, pelo seu fechamento. Novos recolhimentos, no entanto, decorrentes de uma política de gestão documental já implantada, irão constituir séries que espelharão sistematicamente as atividades da referida casa de espetáculos.

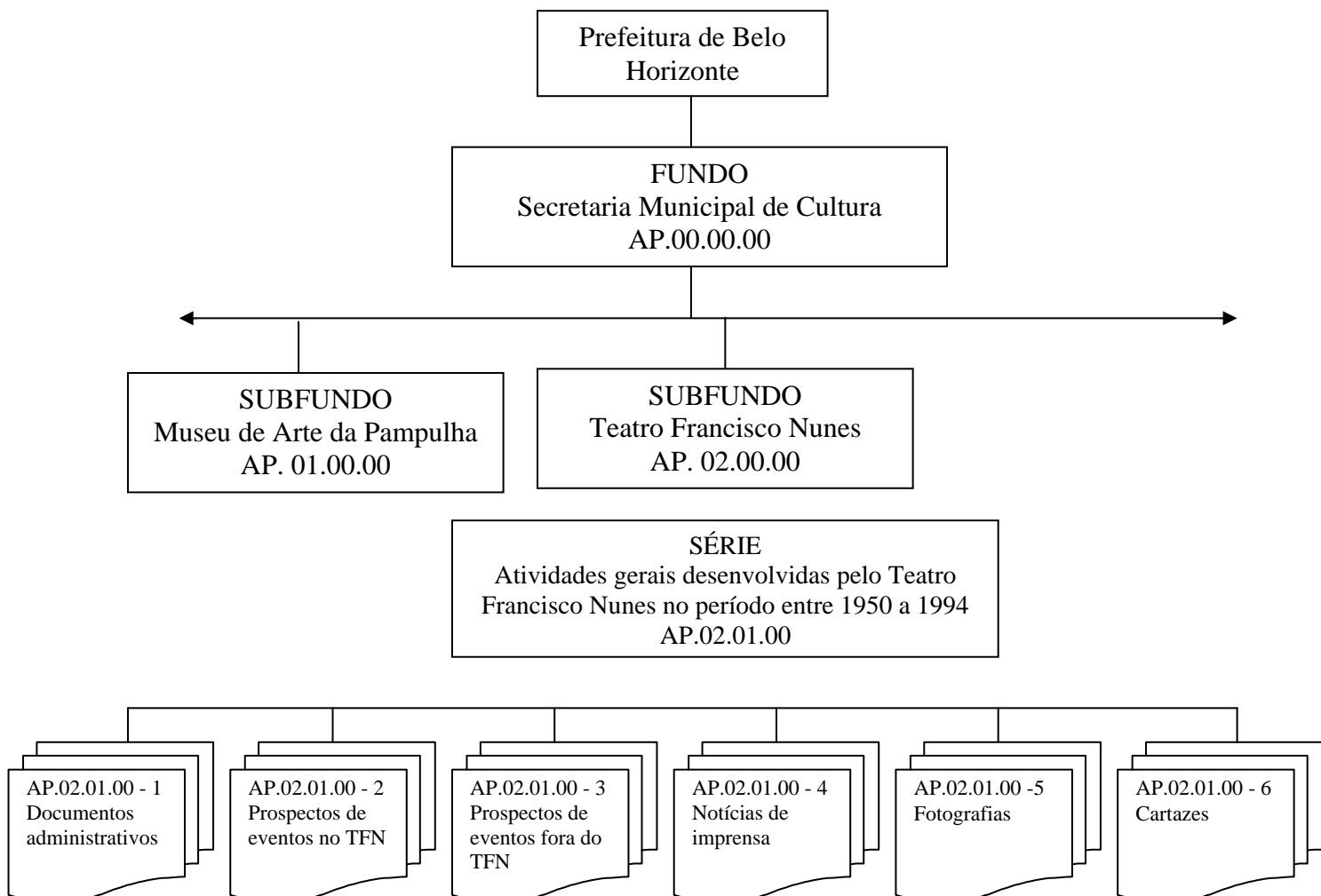
Com o objetivo de permitir o acesso de maneira relativamente pontual, os documentos da referida série foram agrupados em grandes dossiês cuja distribuição esta discriminada no quadro que se segue:

3.4.1 Esquema de agrupamento dos documentos integrantes da Série AP.02.01.00 – Atividades gerais desenvolvidas pelo Teatro Francisco Nunes no período entre 1950 e 1994.

Notação	Designação do dossiê	Datas-limite	Nº dos documentos
AP.02.01.00 - 1	Documentos administrativos	1950.07.06 a 1993.07.08	de 1 a 3570
AP.02.01.00 - 2	Prospectos de eventos diversos realizados no Teatro Francisco Nunes	1950.10.24 a 1993.10.24	de 3571 a 4465
AP.02.01.00 - 3	Prospectos de eventos diversos não realizados no Teatro Francisco Nunes ou que não confirmaram a realização no teatro	1946.09.18 a 1991.00.00	de 4466 a 4867
AP.02.01.00 - 4	Notícias de imprensa (jornais, recortes, cópias, etc.)	1954.03.31 a 1994.10.06	de 4868 a 5974
AP.02.01.00 - 5	Fotografias	1970.02.22 a 1992.02.08	de 6175 a 6462
AP.02.01.00 - 6	Cartazes	1980.05.08 a 1994.09.19	de 5975 a 6174

OBS.: As datas limites mencionadas não incluem documentos sem data, embora muitos deles possam ter sido produzidos anteriormente às datas mais recentes registradas.

3.4.2 Diagrama da estrutura do arranjo:



4. Condições de acesso e uso:

4.1 Estatuto legal:

Documentação pública produzida e recebida por órgão da Administração Municipal de Belo Horizonte e transferida ao Arquivo Público da Cidade de Belo Horizonte em virtude da vigência da Lei Municipal nº 5899, de 20/05/1991 e, posteriormente, do Decreto nº 9223, de 20/05/1997 (Política Municipal de Arquivos e Temporalidade e Destinação de Documentos, respectivamente).

4.2 Condições de acesso:

A totalidade dos documentos textuais da série AP.02.01.00 são de livre consulta aos usuários cadastrados, ressalvando-se os devidos cuidados necessários à conservação e à preservação dos mesmos.

Para se obter os documentos integrantes da série Atividades gerais desenvolvidas no Teatro Francisco Nunes no período entre 1950 a 1994, os consulentes deverão repassar ao seu atendente a respectiva notação do arranjo da série (AP.02.01.00), seguida de algum especificador, quando for o caso.

Os especificadores poderão ser os números dos dossiês mencionados no quadro 3.4.1 e no item 6 (corpo do inventário), ou os números dos documentos no caso de fotografias e cartazes, também encontrados no item 6 deste documento

Exemplo de solicitação ao atendente:

AP.02.01.00 – 3

AP.02.01.00 – 5: fotografias números x, y, z, etc.

AP.02.01.00 – 6: cartazes números f, g, t, etc.

Conforme a profundidade a pesquisa e a quantidade de documentos a serem analisados, o atendente deverá combinar com o consulente, um esquema de agendamento baseado em sua disponibilidade, para que se organize o repasse do acervo.

As reproduções deverão ser estudadas caso a caso, em função do suporte.

4.3 Direitos autorais/condições de reprodução:

Consultar o atendente.

4.4 Idiomas:

Além do pátrio, são encontrados textos em espanhol e francês.

4.5 Características físicas:

Documentos textuais: bom estado de conservação, ocorrendo, em alguns casos, esmaecimento de cópias, dobraduras, descolamento de folhas de encadernações, rasgos, sujidades e marcas de clips e grampos;

Documentos iconográficos: bom estado de conservação ocorrendo, em alguns casos, dobraduras, sujidades, marcas e rasgos;

Fotografias: razoável estado de conservação ocorrendo, em alguns casos, dobraduras sujidades, restos de suportes adicionados, marcas de tintas e carimbos e restos de cola.

4.6 Tipo do instrumento de pesquisa:

Inventário sumário da série, onde se relacionam as variedades tipológicas, espécies e gêneros dos documentos textuais e breves descrições dos documentos fotográficos e referências dos cartazes promocionais.

5. Fontes relacionadas:

5.1 Localização de originais e cópias:

É muito provável que os originais dos documentos administrativos remetidos à Secretaria Municipal de Cultura em função de seus trâmites, encontrem-se no acervo do Arquivo Intermediário, proveniente desta Secretaria, ou mesmo em seus arquivos.

Este acervo não foi microfilmado, até o momento.

5.2 Documentos relacionados:

No APCBH existem outras fontes de informação sobre o Teatro Francisco Nunes tais como coletâneas de notícias de jornais e relatórios de prefeitos, que podem ser encontradas na biblioteca de apoio do Arquivo. O próprio Teatro mantém documentos sobre sua história, em seus arquivos. Duplicatas de prospectos diversos também podem ser consultados na Coleção Material de Divulgação dos Eventos Realizados no Teatro Francisco Nunes entre 1950 – 1994 – C.22, que podem ser solicitadas através de inventário próprio.

5.3 Unidades de descrição relacionadas:

Não há.

6. Inventário sumário da série Atividades gerais desenvolvidas pelo Teatro Francisco Nunes no período entre 1950 - 1994:

(continua na próxima página)

6 - Inventário sumário da série Atividades gerais desenvolvidas pelo Teatro Francisco Nunes no período entre 1950 - 1994:

Fundo Secretaria Municipal de Cultura

Subfundo Teatro Francisco Nunes

Dossiê	Conteúdo	Data-limite	Notação
Documentos administrativos do Teatro Francisco Nunes	Ofícios relativos aos trâmites da administração pública, cartas, bilhetes, alvarás de entidades de classe, certificados de censura, atas de reuniões, boletins, documentos financeiros, currículos de artistas ou de suas agremiações, biografias de grupos e companhias artísticas, regulamentos operacionais, cópias de legislação pertinentes, contratos, termos aditivos, projetos de programas culturais, roteiros de <i>shows</i> e espetáculos diversos, etc.	1950.07.06 a 1993.07.08	AP.02.01.00 - 1
Prospectos de eventos diversos realizados no Teatro Francisco Nunes	Convites, prospectos, panfletos, boletins e <i>folders</i> diversos usados na divulgação de espetáculos, temporadas, concertos, recitais, festivais e outros eventos.	1950.10.24 a 1993.10.24	AP.02.01.00 - 2
Prospectos de eventos diversos não realizados no Teatro Francisco Nunes	Convites, prospectos, panfletos, boletins e <i>folders</i> diversos usados na divulgação de espetáculos, temporadas, concertos, recitais, festivais e outros eventos.	1946.09.18 a 1991.00.00	AP.02.01.00 - 3
Notícias da imprensa	Entrevistas diversas com músicos, atores, bailarinos, diretores, produtores e críticos; artigos diversos, avisos, chamadas, <i>releases</i> , críticas aos espetáculos, notas curtas, boxes, editais de concorrências para uso do Teatro, regulamentos, matérias de cunho polêmico, propostas para diretrizes políticas e administrativas do Teatro, etc.	1954.03.31 a 1994.10.06	AP.02.01.00 - 4

Dossiê do acervo fotográfico: AP.02.01.00 - 5

TEMA : FOTOGRAFIAS DIVERSAS						
Nº do documento	Resumo Descritivo	Data estimada	Características do suporte			
			Tipo	Dimensões		Cromia
				Maior	Menor	
6175	Retrato do Maestro Francisco Nunes	S/D	Papel fotogr.	17	12	P/B
6176	Retrato do Maestro Francisco Nunes com inscrições biográficas	S/D	Papel fotogr.	16	12	P/B
6177	O Maestro Francisco Nunes em pose com colegas	S/D	Papel fotogr.	16	12	P/B
6178	O Maestro Francisco Nunes em pose com colegas e familiares	S/D	Papel fotogr.	16	12	P/B
6179	Flagrante do ator Elvécio Guimarães no dia de sua posse como diretor do Teatro Francisco Nunes e George Normam Kutova	1982.04.15	Papel fotogr.	24	18	P/B
6180	Momento da reinauguração, em 1982, do Teatro Francisco Nunes, com a presença do Prefeito Maurício Campos e diversas autoridades	1982.05.00	Papel fotogr.	24	18	P/B
6181	O Prefeito Maurício Campos no ato de descerramento da placa que anuncia a reinauguração do Teatro Francisco Nunes, em 1982, acompanhado de George Normam Kutova, Secretário Municipal de Cultura, Turismo e Esportes.	1982.05.00	Papel fotogr.	24	18	P/B
6182	Escolares na platéia do Teatro Francisco Nunes.	S/D	Papel fotogr.	18	12	P/B
6430	Flagrante da assinatura de posse de Elvécio Guimarães como diretor do Teatro pelas mãos de George Normam Kutova.	1982.04.15	Papel fotogr.	24	18	P/B
6450	Vista do Teatro a partir da calçada da avenida Afonso Pena	1955.00.00	Papel fotogr.	24	18	P/B

TEMA : IMAGENS DE ARTISTAS						
Nº do documento	Resumo Descritivo	Data estimada	Características do suporte			
			Tipo	Dimensões		Cromia
				Maior	Menor	
6183	Cantor e compositor Gilberto Gil em pose para a imprensa	1973.06.07	Papel fotogr.	21	18	P/B
6184	Cantora Clara Nunes em pose artística	1973.06.00	Papel fotogr.	24	18	P/B
6185	Ator e compositor Sérgio Ricardo em pose para divulgação do espetáculo “Esse mundo é meu”	1973.08.00	Papel fotogr.	14	9	P/B
6186	Retrato do cantor e compositor Caetano Veloso	1973.00.00	Papel fotogr.	24	18	P/B

TEMA : IMAGENS DE ARTISTAS						
Nº do documento	Resumo Descritivo	Data estimada	Características do suporte			
			Tipo	Dimensões Maior Menor	Cromia	
6187	Flagrante do cantor e compositor Martinho da Vila	1974.03.31	Papel fotog.	23	15	P/B
6188	Retrato do ator, Almeidinha, integrante da Cia. Colé e Niek Nicola	1975.03.09	Papel fotog.	18	12	P/B
6189	O ex diretor do Teatro Francisco Nunes, Murilo, entre os atores comediantes Ari Leite e Silva Filho	1975.07.19	Papel fotog.	24	18	P/B
6190	Apresentadora e jornalista Cidinha Campos em pose de divulgação	1977.09.09	Papel fotog.	18	12	P/B
6191	Comediante Chico Anísio em pose para divulgação	1978.12.00	Papel fotog.	29	21	P/B
6192	Integrantes do Grupo Teatral Criação em pose para divulgação	1980.04.00	Papel fotog.	13	9	COL
6193	Integrantes do Grupo Teatral Criação em pose para divulgação	1980.04.00	Papel fotog.	13	9	COL
6194	Integrantes do Grupo teatral Itinerante - TINIM em pose para divulgação	1980.09.14	Papel fotog.	18	12	P/B
6195	Alguns participantes do Festival “O verão é aqui” no <i>cocktail</i> de lançamento	1990.01.25	Papel fotog.	18	12	P/B
6196	A Banda Sargent Pepper’s em pose para divulgação durante o festival “O verão é aqui”	1991.01.31	Papel fotog.	24	18	P/B
6197	A banda cover “It’s Only Rolling Stones” em pose para divulgação durante o festival “O verão é aqui”	1992.01.30	Papel fotog.	24	18	P/B
6198	A banda cover “Single Side Band” em pose para divulgação, durante o Festival “O verão é aqui”	1992.01.23	Papel fotog.	24	18	P/B
6199	A banda cover “Collage Revival” em pose para divulgação, durante o Festival “O verão é aqui”	1992.02.05	Papel fotog.	24	18	P/B
6200	A banda cover “Tattwa”, em pose para divulgação, durante o Festival “O verão é aqui”	1992.02.08	Papel fotog.	24	18	P/B
6201	A banda cover “Tattwa”, em pose para divulgação, durante o Festival “O verão é aqui”	1992.02.08	Papel fotog.	12	9	P/B
6202	A banda cover “Tattwa”, em pose para divulgação, durante o Festival “O verão é aqui”	1992.02.08	Papel fotog.	12	9	P/B
6203	A banda cover “Tattwa”, em pose para divulgação, durante o Festival “O verão é aqui”	1992.02.08	Papel fotog.	12	9	P/B
6204	Flagrante do cantor e compositor Caetano Veloso em ocasião de espetáculo no Teatro Francisco Nunes	S/D	Papel fotog.	24	18	P/B
6205	Retrato do comediante José Vasconcelos	S/D	Papel fotog.	24	18	P/B
6206	Retrato do comediante José Vasconcelos	S/D	Papel fotog.	24	18	P/B
6207	Trio musical norte americano integrado por Willian Jones, Richard Sparks e Ned Wright	S/D	Papel fotog.	25	20	P/B
6208	Retrato do músico Ned Wright	S/D	Papel fotog.	25	20	P/B
6209	Artistas não identificados em pose para divulgação	S/D	Papel fotog.	24	18	P/B
6210	Atriz não identificada em pose para divulgação	S/D	Papel fotog.	24	18	P/B

TEMA : IMAGENS DE ARTISTAS						
Nº do documento	Resumo Descritivo	Data estimada	Características do suporte			
			Tipo	Dimensões		Cromia
				Maior	Menor	
6211	Flagrante de Paulo Nolding (marido de Eva Todor) em foto artística	S/D	Papel fotog.	24	18	P/B
6212	Grupo de dança "Ballet Movimento" em pose para divulgação	S/D	Papel fotog.	24	18	P/B
6213	Grupo musical "Raízes" em pose para divulgação	S/D	Papel fotog.	24	18	P/B
6214	Grupo musical "Raízes" em pose para divulgação	S/D	Papel fotog.	24	18	P/B
6215	Trio musical não identificado em foto artística	S/D	Papel fotog.	24	18	P/B
6216	Retrato com dedicatória de atriz não identificada	S/D	Papel fotog.	16	12	P/B
6217	Retrato de atriz não identificada I	S/D	Papel fotog.	16	12	P/B
6218	Retrato com dedicatória dos atores Colé e Nick Nicola	S/D	Papel fotog.	18	12	P/B
6219	Flagrante da atriz Derci Gonçalves	S/D	Papel fotog.	17	12	P/B
6220	Retrato de atriz não identificada II	S/D	Papel fotog.	18	12	P/B
6221	Flagrante do ator Gian Francesco Guarnieri	S/D	Papel fotog.	18	12	P/B
6222	Retrato do ator e comediante Agildo Ribeiro	S/D	Papel fotog.	18	12	P/B
6223	Grupo teatral em pose para divulgação, com a presença do ator Oton Bastos	S/D	Papel fotog.	18	12	P/B
6224	Retrato de corpo inteiro de uma atriz não identificada com dedicatória	S/D	Papel fotog.	23	11	P/B
6225	O cantor Ladston do Nascimento, em pose para divulgação, durante o Festival "O verão é aqui"	S/D	Papel fotog.	18	12	P/B
6226	Flagrante do grupo musical MPB4, em cena de espetáculo .	S/D	Papel fotog.	18	12	P/B
6227	Flagrante do ator Manula, em cena de espetáculo	S/D	Papel fotog.	12	9	P/B
6228	Ator André Vion em pose para divulgação	S/D	Papel fotog.	24	18	P/B
6229	Flagrante do rosto de um artista não identificado	S/D	Papel fotog.	24	18	P/B
6230	Banda musical não identificada, em pose para divulgação	S/D	Papel fotog.	24	18	P/B
6231	Cantor e compositor Paulinho da Viola em pose para divulgação	S/D	Papel fotog.	24	18	P/B
6232	Retrato do comediante Jô Soares	S/D	Papel fotog.	24	18	P/B
6233	Retrato da cantora Wanderléa	S/D	Papel fotog.	24	18	P/B
6234	Grupo de artistas não identificados em pose para divulgação	S/D	Papel fotog.	18	12	P/B
6235	Retrato de uma artista não identificada	S/D	Papel fotog.	17	11	P/B
6236	Atriz Laura Soares, integrante da peça "Roleta Paulista", em pose para divulgação	S/D	Papel fotog.	17	11	P/B
6237	Atriz Rosimeire Suquer, integrante do elenco da peça "Roleta Paulista", em pose para divulgação.	S/D	Papel fotog.	17	11	P/B
6238	Ator Paulo Padilha, integrante do elenco da peça "Roleta Paulista", em pose para divulgação	S/D	Papel fotog.	17	11	P/B
6239	Retrato de uma atriz não identificada	S/D	Papel fotog.	8	5	P/B

TEMA : IMAGENS DE ARTISTAS						
Nº do documento	Resumo Descritivo	Data estimada	Características do suporte			
			Tipo	Dimensões		Cromia
				Maior	Menor	
6240	Retrato de uma atriz não identificada (2º exemplar)	S/D	Papel fotog.	8	5	P/B
6241	Retrato de uma atriz não identificada (3º exemplar)	S/D	Papel fotog.	8	5	P/B
6242	Retrato de uma atriz não identificada (exemplar único)	S/D	Papel fotog.	8	5	P/B
6243	A atriz e dançarina Michele, utilizando figurino para pose, com dedicatória aos amigos do TFN.	S/D	Papel fotog.	10	9	P/B
6244	Retrato do ator Ari Fontoura	S/D	Papel fotog.	12	9	P/B
6245	Cantora Maria Creuza, em pose para divulgação	S/D	Papel fotog.	18	12	P/B
6246	Sambista Jorginho do Império em foto-montagem para divulgação	S/D	Papel fotog.	24	18	P/B
6247	Grupo de músicos que inclui a dupla Sá e Guarabira, em pose para divulgação	S/D	Papel fotog.	18	12	P/B
6248	Trio musical não identificado, participante do projeto "O verão é aqui"	S/D	Papel fotog.	23	16	P/B
6249	Grupo musical não identificado, participante do projeto "O verão é aqui"	S/D	Papel fotog.	18	12	P/B

TEMA : ESPETÁCULOS DE DANÇA						
Nº do documento	Resumo Descritivo	Data estimada	Características do suporte			
			Tipo	Dimensões		Cromia
				Maior	Menor	
6250	Corpo de dança "Studio Anna Pavlova", em pose coreográfica para divulgação	1974.00.00	Papel fotog	24	18	P/B
6251	Cena de espetáculo Brasil Canta e Dança	1977.04.24	Papel fotog	25	20	P/B
6252	O Grupo Ballet Dançare em cena coreográfica de jazz	1981.00.00	Papel fotog	13	9	COL
6253	O Grupo Ballet Dançare em cena coreográfica de jazz	1981.00.00	Papel fotog	13	9	COL
6254	O Grupo Ballet Dançare em cena coreográfica clássica	1981.00.00	Papel fotog	13	9	COL
6255	O Grupo Ballet Dançare em cena coreográfica clássica	1981.00.00	Papel fotog	13	9	COL
6256	O Grupo Ballet Dançare em cena coreográfica de jazz	1981.00.00	Papel fotog	13	9	COL
6257	Cena de espetáculo clássico apresentado pelo grupo Ballet Dançare	1981.00.00	Papel fotog	13	9	COL
6258	Apresentação do corpo de dança da "Relax Academia" em festival de Ballet realizado no Teatro Francisco Nunes	1982.00.00	Papel fotog	17	12	COL
6259	Cena do espetáculo "No caos do porto" apresentado pelo Grupo Vacilou Dançou	1983.00.00	Papel fotog	24	18	P/B

TEMA : ESPETÁCULOS DE DANÇA						
Nº do documento	Resumo Descritivo	Data estimada	Características do suporte			
			Tipo	Dimensões		Cro Mia
				Maior	Menor	
6260	Apresentação do Studio Ballet Angela Maria	1984.00.00	Papel fotog	13	9	COL
6261	Apresentação do Studio Ballet Angela Maria	1984.00.00	Papel fotog	13	9	COL
6262	Apresentação do Studio Ballet Angela Maria	1984.00.00	Papel fotog	13	9	COL
6263	Apresentação do Studio Ballet Angela Maria	1984.00.00	Papel fotog	13	9	COL
6264	Apresentação do Studio Ballet Angela Maria	1984.00.00	Papel fotog	13	9	COL
6265	Apresentação do Studio Ballet Angela Maria	1984.00.00	Papel fotog	13	9	COL
6266	Dançarina do Studio Ballet Angela Maria, em cena	1984.00.00	Papel fotog	13	9	COL
6267	Corpo infantil do Studio Ballet Angela Maria, em apresentação	1984.00.00	Papel fotog	13	9	COL
6268	Dançarina do Studio Ballet Angela Maria, em pose coreográfica.	1984.00.00	Papel fotog	13	9	COL
6269	Apresentação do Studio Ballet Angela Maria	1984.00.00	Papel fotog	13	9	COL
6270	Corpo infantil do Studio Ballet Angela Maria, em apresentação	1984.00.00	Papel fotog	13	9	COL
6271	Corpo infantil do Studio Ballet Angela Maria, em apresentação	1984.00.00	Papel fotog	13	9	COL
6272	Apresentação do Studio Ballet Angela Maria	1984.00.00	Papel fotog	13	9	COL
6273	Apresentação do Studio Ballet Angela Maria	1984.00.00	Papel fotog	13	9	COL
6274	Apresentação do Studio Ballet Angela Maria	1984.00.00	Papel fotog	13	9	COL
6275	Dançarina da Academia Stela Moreno, em cena do espetáculo Enquanto Existe o Jazz	1985.00.00	Papel fotog	15	10	COL
6276	Integrantes do corpo de jazz da Academia Stela Moreno em pose de final do espetáculo "Enquanto Existe o Jazz"	1985.00.00	Papel fotog	15	10	COL
6277	Integrantes da Academia Stela Moreno, em pose no final do espetáculo "Enquanto Existe o Jazz".	1985.00.00	Papel fotog	15	10	COL
6278	Cena do espetáculo "Enquanto existe o jazz", apresentado pela Academia Stela Moreno	1985.00.00	Papel fotog	15	10	COL
6279	Integrantes da Academia Stela Moreno, em pose no final do espetáculo "Enquanto existe o jazz"	1985.00.00	Papel fotog	15	10	COL
6280	Bailarina em cena de espetáculo não identificado (inscrição: Nahara Azevedo).	S/D	Papel fotog	24	18	P/B
6281	Bailarino em coreografia clássica de espetáculo não identificado	S/D	Papel fotog	24	18	P/B
6282	O corpo de Ballet do Colégio Sagrado Coração em pose para divulgação	S/D	Papel fotog	24	18	P/B
6283	Casal de Bailarinos do Ballet Movimento em passo coreográfico	S/D	Papel fotog	24	18	P/B
6284	Casal de dançarinos em cena	S/D	Papel fotog	24	18	P/B
6285	Corpo não identificado de dançarinos em cena	S/D	Papel fotog	24	18	P/B
6286	Corpo não identificado de dançarinos em cena	S/D	Papel fotog	24	18	P/B

TEMA : ESPETÁCULOS DE DANÇA						
Nº do documento	Resumo Descritivo	Data estimada	Características do suporte			
			Tipo	Dimensões		Cro Mia
				Maior	Menor	
6287	Corpo não identificado de dançarinos em cena	S/D	Papel fotog	24	18	P/B
6288	Dançarinas em trajes cênicos em pose para divulgação	S/D	Papel fotog	24	18	P/B
6289	Casal de bailarinos clássicos em cena	S/D	Papel fotog	24	18	P/B
6290	Corpo de bailarinas em cena de ballet clássico	S/D	Papel fotog	24	18	P/B
6291	Casal Márcia Haydeé e Richard Caje em destaque numa cena de apresentação do Ballet Brasileiro da Bahia com o espetáculo Giselle, no Teatro Castro Alves, Salvador - BA.	S/D	Papel fotog	24	9	P/B
6292	Corpo de bailarinas em cena de espetáculo não identificado	S/D	Papel fotog	18	12	P/B

TEMA : ESPETÁCULOS MUSICAIS						
Nº do documento	Resumo Descritivo	Data estimada	Características do suporte			
			Tipo	Dimensões		Cro Mia
				Maior	Menor	
6293	Cantor e compositor Caetano Veloso em cena	1972.10.02	Papel fotog	24	18	P/B
6294	Cantor e compositor Gilberto Gil em cena	1972.00.00	Papel fotog.	18	12	P/B
6295	Cantor e compositor Gilberto Gil em cena	1972.00.00	Papel fotog.	18	12	P/B
6296	Grupo musical "Os Novos Baianos" em cena de espetáculo ao ar livre	1973.06.07	Papel fotog	22	15	P/B
6297	O ator Paulo Gracindo e a cantora Clara Nunes em cena do Show "Poeta, moça e violão"	1973.06.00	Papel fotog	24	18	P/B
6298	O ator Paulo Gracindo em cena do Show "Poeta, moça e violão"	1973.06.00	Papel fotog	24	18	P/B
6299	A cantora Clara Nunes em cena do Show "Poeta, moça e violão"	1973.06.00	Papel fotog	24	18	P/B
6300	O poeta e compositor Vinícius de Moraes em cena do Show "Poeta, moça e violão"	1973.06.00	Papel fotog	18	12	P/B
6301	O poeta e compositor Vinícius de Moraes ao lado do cantor Toquinho, no Show "Poeta, moça e violão"	1973.06.00	Papel fotog	18	12	P/B
6302	O poeta e compositor Vinícius de Moraes ao lado do cantor Toquinho, no Show "Poeta, moça e violão"	1973.06.00	Papel fotog	18	12	P/B
6303	O cantor Toquinho se apresentando no Show "Poeta, moça e violão"	1973.06.00	Papel fotog	18	12	P/B
6304	Os cantores Sérgio Ricardo, Manini e Toquinho em cena do musical "Esse mundo é meu"	1973.08.01	Papel fotog.	14	9	P/B

TEMA : ESPETÁCULOS MUSICAIS						
Nº do documento	Resumo Descritivo	Data estimada	Características do suporte			
			Tipo	Dimensões		Cro Mia
				Maior	Menor	
6305	O percussionista Manini em apresentação no musical "Esse mundo é meu"	1973.08.01	Papel fotog.	14	9	P/B
6306	Os músicos Sérgio Ricardo, Manini e Toquinho em cena do musical "Esse mundo é meu"	1973.08.00	Papel fotog.	14	9	P/B
6307	O cantor Toquinho em cena do musical "Esse mundo é meu"	1973.08.00	Papel fotog.	14	9	P/B
6308	Os cantores Sérgio Ricardo, Manini e Toquinho em cena do musical "Esse mundo é meu"	1973.08.00	Papel fotog	17	11	P/B
6309	O cantor e compositor Sérgio Ricardo em cena do musical "Esse mundo é meu"	1973.08.00	Papel fotog	14	9	P/B
6310	Grupo norte-americano de instrumentistas denominado Jovens Embaixadores, em pose para divulgação	1973.08.00	Papel fotog	25	20	P/B
6311	Grupo norte-americano de instrumentistas denominado Jovens Embaixadores, em pose para divulgação	1973.08.00	Papel fotog	25	20	P/B
6312	Grupo norte-americano de instrumentistas denominado Jovens Embaixadores, em pose para divulgação	1973.08.00	Papel fotog	25	20	P/B
6313	Músicos do grupo norte-americano Jovens Embaixadores acompanhados por Sérgio Mendes em cena de espetáculo realizado em Provo, Utah - USA.	1973.08.00	Papel fotog	26	21	P/B
6314	Dançarinos integrantes do grupo norte-americano Jovens Embaixadores, em pose para divulgação	1973.08.00	Papel fotog	25	20	P/B
6315	Dançarinos integrantes do grupo norte-americano Jovens Embaixadores, em pose para divulgação	1973.08.00	Papel fotog	25	20	P/B
6316	Cena de apresentação de espetáculo musical protagonizado pelo grupo norte-americano Jovens Embaixadores	1973.08.00	Papel fotog	25	20	P/B
6317	Cena de apresentação de espetáculo musical protagonizado pelo grupo norte-americano Jovens Embaixadores	1973.08.00	Papel fotog	25	20	P/B
6318	Peça publicitária impressa contendo imagem do grupo musical Quinteto Violado.	1975.06.04	Papel fotog	23	16	P/B
6319	O percussionista Djalma, em pose para divulgação	1976.05.03	Papel fotog	24	17	P/B
6320	O grupo musical "Rolito (sic) Lunardi" em cena	1976.09.10	Papel fotog.	13	9	P/B
6321	Exibição de um grupo musical pop não identificado	1980.06.00	Papel fotog	13	9	COL
6322	Um grupo musical pop em pose para divulgação	1980.06.00	Papel fotog	13	9	COL
6323	Grupo de músicos em pose para divulgação	1980.00.00	Papel fotog	9	8	COL
6324	Grupo de músicos em pose para divulgação	1980.00.00	Papel fotog	9	8	COL
6325	A banda cover "Ouro de Tolo" em cena de espetáculo musical do projeto "O verão é aqui"	1991.02.03	Papel fotog	24	18	P/B

TEMA : ESPETÁCULOS MÚSICAIS						
Nº do documento	Resumo Descritivo	Data estimada	Características do suporte			
			Tipo	Dimensões		Cro Mía
				Maior	Menor	
6326	A banda cover "Sangue Latino" em pose para divulgação, durante o projeto "O verão é aqui"	1991.02.06	Papel fotog	24	18	P/B
6327	Exibição da banda cover "Sangue Latino", durante o festival "O verão é aqui"	1992.02.06	Papel fotog	10	15	COL
6328	Exibição da banda cover "Sangue Latino", durante o festival "O verão é aqui"	1992.02.06	Papel fotog	13	9	COL
6329	Violinista e cantor não identificado, em cena no palco.	S/D	Papel fotog	24	17	P/B
6330	O cantor e violonista "Zé Geraldo", em pose para divulgação	S/D	Papel fotog	24	18	P/B
6331	O cantor e violonista "Zé Geraldo", em pose para divulgação	S/D	Papel fotog	24	18	P/B
6332	O cantor e violonista "Zé Geraldo", em pose para divulgação	S/D	Papel fotog	24	18	P/B
6333	O músico Robertinho do Recife em pose para divulgação	S/D	Papel fotog	24	18	P/B
6334	O grupo musical norte-americano Jovens Embaixadores, em pose para divulgação	S/D	Papel fotog	24	18	P/B
6335	A cantora Elis Regina, em cena	S/D	Papel fotog	30	24	P/B
6336	O instrumentalista, compositor e cantor Baden Powell, em cena.	S/D	Papel fotog	23	18	P/B
6337	A cantora Rosinha de Valença, em pose para divulgação	S/D	Papel fotog	24	18	P/B
6338	A cantora Rosinha de Valença, em cena	S/D	Papel fotog	24	18	P/B
6339	O compositor e instrumentista, Wagner Tiso, em pose para divulgação	S/D	Papel fotog	24	18	P/B
6340	O cantor e compositor Caetano Veloso em cena	S/D	Papel fotog	24	17	P/B
6341	Grupo norte-americano instrumental denominado "Calmalmo" em exibição, destacando-se o saxofonista Vitor Assis Brasil	S/D	Papel fotog	24	18	P/B
6342	Grupo norte-americano instrumental "Calmalmo" em exibição, destacando-se o baterista brasileiro, Luís Lula Nascimento	S/D	Papel fotog	24	18	P/B
6343	Cena de exibição do grupo norte-americano Calmalmo.	S/D	Papel fotog	24	18	P/B
6344	Pose para divulgação da dupla musical "A bossa nova"	S/D	Papel fotog	28	18	P/B
6345	A cantora Maria Bethânia acompanhada do ator Ítalo Rossi, em pose	S/D	Papel fotog	24	18	P/B
6346	Grupo de sambistas em exibição	S/D	Papel fotog	24	18	P/B
6347	O grupo de rock "O terço" em exibição	S/D	Papel fotog	23	17	P/B
6348	Quarteto de músicos norte-americano integrado por William Jones, Richard Sparks, Ned Wright e outro não identificado, em pose, para divulgação	S/D	Papel fotog	25	20	P/B
6349	Cantor e compositor Chico Buarque de Holanda em cena	S/D	Papel fotog	24	18	P/B
6350	O vocalista Natham de Abreu em destaque na exibição da banda cover Sangue Latino	S/D	Papel fotog	24	18	COL

TEMA : ESPETÁCULOS MUSICAIS						
Nº do documento	Resumo Descritivo	Data estimada	Características do suporte			
			Tipo	Dimensões		Cro Mia
				Maior	Menor	
6351	Baterista não identificado, em exibição	S/D	Papel fotog	24	18	P/B
6352	Banda musical não identificada em exibição ao ar livre	S/D	Papel fotog	24	18	P/B
6353	Banda musical não identificada em exibição ao ar livre	S/D	Papel fotog	24	18	P/B
6354	Banda musical não identificada em exibição	S/D	Papel fotog	24	18	P/B
6355	Banda musical não identificada em exibição	S/D	Papel fotog	24	18	P/B
6356	Instrumentista e vocalista de banda musical não identificada, em destaque durante exibição	S/D	Papel fotog	24	18	P/B
6357	Vocalista de banda musical não identificada, em destaque durante exibição	S/D	Papel fotog	24	18	P/B
6358	Banda musical não identificada, durante exibição	S/D	Papel fotog	24	18	P/B
6359	Cantor-violonista não identificado, em cena	S/D	Papel fotog	24	18	P/B
6360	Cantor-violonista não identificado, em show ao ar livre	S/D	Papel fotog	24	18	P/B
6361	Cantor-violonista não identificado, em show ao ar livre	S/D	Papel fotog	24	18	P/B
6362	A cantora Maria Creuza em cena	S/D	Papel fotog.	18	12	P/B
6363	O instrumentista Marco Antônio Guimarães, do Grupo UAKTI em pose para divulgação	S/D	Papel fotog.	17	12	P/B
6364	Tecladista de grupo pop-rock em destaque durante exibição	S/D	Papel fotog.	11	8	P/B
6365	O guitarrista Gleiber Luís, da banda Quadro Negro, em pose para divulgação	S/D	Papel fotog.	8	8	P/B
6366	O guitarrista Jorge Alves em flagrante durante exibição	S/D	Papel fotog.	11	9	P/B

TEMA : ESPETÁCULOS TEATRAIS						
Nº do documento	Resumo Descritivo	Data estimada	Características do suporte			
			Tipo	Dimensões		Cro Mia
				Maior	Menor	
6367	Grupo de atrizes em trajes de banho circundando o ator José Trindade, em pose promocional	1970.02.22	Papel fotog	24	18	P/B
6368	Casal de atores em cena do espetáculo "As aventuras da onça e o bode"	1970.03.07	Papel fotog	23	18	P/B
6369	O comediante Costinha em pose para divulgação	1970.00.00	Papel fotog	24	24	P/B
6370	A atriz Patrícia Bueno em cena da peça "À flor da pele"	1972.00.00	Papel fotog.	11	9	P/B
6371	A atriz Marília Pera em pose promocional	1972.00.00	Papel fotog	24	17	P/B

TEMA : ESPETÁCULOS TEATRAIS						
Nº do documento	Resumo Descritivo	Data estimada	Características do suporte			
			Tipo	Dimensões		Cro Mia
				Maior	Menor	
6372	A atriz Marília Pera em pose promocional	1972.00.00	Papel fotog	24	17	P/B
6373	Apresentação da peça teatral "A casa das solteiras", encenada pelos membros do Teatro Universitário da UFMG	1982.01.00	Papel fotog	12	9	P/B
6374	Apresentação do espetáculo "Jogos na hora da sesta", pelo Grupo Expressão Mineira II	1982.00.00	Papel fotog	18	12	P/B
6375	Apresentação do espetáculo "Jogos na hora da sesta", pelo Grupo Expressão Mineira II	1982.00.00	Papel fotog	13	9	P/B
6376	Casal de atores em cena do espetáculo "Vamos Transar"	1984.05.15	Papel fotog	18	12	P/B
6377	Parte do elenco da peça "Vamos transar" em conversa com o público	1984.05.15	Papel fotog	18	12	P/B
6378	Flagrante promocional da peça teatral "Irresistível aventura", com Dina Sfat e Hélio Ary.	1985.00.00	Papel fotog	18	12	P/B
6379	Atriz não identificada em pose para divulgação	1985.00.00	Papel fotog	23	18	P/B
6380	Cena do espetáculo teatral "Grande sertão: veredas", apresentado pela Cia. Sonho e Drama	1986.00.00	Papel fotog	24	18	P/B
6381	Atores em cena durante a apresentação do espetáculo "Grande sertão: veredas" pela Cia Sonho e Drama	1986.00.00	Papel fotog	24	18	P/B
6382	Elenco da peça "E o rei quase vira bobo da corte" em pose para divulgação do projeto "Teatro infantil nas escolas de 1º grau: Grupo Carpintaria Cênica.	1986.00.00	Papel fotog.	13	9	COL
6383	Flagrante de cena da peça "Emanuelle", no Teatro Goiânia	1998.09.00	Papel fotog.	12	9	COL
6384	Flagrante de cena da peça "Emanuelle", no Teatro Goiânia	1998.09.00	Papel fotog.	12	9	COL
6385	Cena de espetáculo não identificado onde dois atores se contracenam	S/D	Papel fotog	30	24	P/B
6386	Grupo de atores em cena de peça teatral não identificada	S/D	Papel fotog	30	23	P/B
6387	Cena do espetáculo "A casa das solteiras", apresentado pelo corpo do Teatro Universitário da UFMG	S/D	Papel fotog	12	9	P/B
6388	Flagrante de cena do espetáculo "Seria cômico... se não fosse sério", protagonizado por Fernanda Montenegro e Fernando Torres.	S/D	Papel fotog	24	18	P/B
6389	Atriz não identificada em cena, em flagrante promocional	S/D	Papel fotog	24	18	P/B
6390	Atores de espetáculo não identificado, em pose promocional onde aparece, dentre outros, Fernanda Montenegro e Otávio Augusto	S/D	Papel fotog	24	18	P/B
6391	Ator Armando Queiroz em destaque no flagrante de cena de espetáculo não identificado	S/D	Papel fotog	24	17	P/B
6392	Pose promocional do Grupo Nov'idade durante temporada da peça "Uni, duni, tê ... o que vai acontecer"	S/D	Papel fotog	24	18	P/B

TEMA : ESPETÁCULOS TEATRAIS						
Nº do documento	Resumo Descritivo	Data estimada	Características do suporte			
			Tipo	Dimensões		Cro Mia
				Maior	Menor	
6393	Dupla de atores não identificados em cena	S/D	Papel fotog	24	18	P/B
6394	Pose para divulgação de atores onde aparece Eva Tudor dentre outros	S/D	Papel fotog	24	18	P/B
6395	Atores não identificados em cena	S/D	Papel fotog	24	18	P/B
6396	Eva Tudor contracenando com atores não identificados, em flagrante promocional	S/D	Papel fotog	24	18	P/B
6397	Atriz Eva Tudor posando com seus colegas de espetáculo	S/D	Papel fotog	24	18	P/B
6398	Flagrante promocional de espetáculo não identificado, onde aparece Eva Tudor dentre outros	S/D	Papel fotog	24	18	P/B
6399	Casal de atores em cena	S/D	Papel fotog	29	24	P/B
6400	Laura Soares e Paulo Padilha, no elenco da peça "Roleta Paulista" de Pedro Bloc, em flagrante promocional	S/D	Papel fotog	17	11	P/B
6401	Elenco da peça "Baby Doll", em cena	S/D	Papel fotog	16	12	P/B
6402	Atores, músicos e dançarinas em espetáculo não identificado	S/D	Papel fotog	18	12	P/B
6403	Cena da peça "Locomoce Milipili" apresentado pelo Teatro de Comédia do Paraná	S/D	Papel fotog	18	12	P/B
6404	Grupo Teatral Itinerante em cena	S/D	Papel fotog	29	24	P/B
6405	Atores do Grupo Teatral Itinerante em flagrante de cena	S/D	Papel fotog	18	12	P/B
6406	Atores do Grupo Teatral Itinerante em apresentação	S/D	Papel fotog	18	12	P/B
6407	Mírian Pires e Paulo Serrado em cena na peça: "O hóspede inesperado" para efeito promocional	S/D	Papel fotog	18	12	P/B
6408	Mírian Pires e Paulo Serrado em cena da peça "O hóspede inesperado" para efeito promocional	S/D	Papel fotog	18	12	P/B
6409	Mírian Pires em flagrante promocional para a peça "O hóspede inesperado" para efeito promocional	S/D	Papel fotog	18	12	P/B
6410	O ator Paulo Serrado contracenando com ator não identificado na peça "O hóspede inesperado"	S/D	Papel fotog	18	12	P/B
6411	Os atores Renato Coutinho e Ari Costa contracenando na peça "O hóspede inesperado"	S/D	Papel fotog	18	12	P/B
6412	Grupo não identificado em apresentação no palco	S/D	Papel fotog	17	12	P/B
6413	Flagrante de Paulo Autran como personagem na peça "As Sabichonas" de Molière	S/D	Papel fotog.	18	12	P/B
6414	Grupo teatral não identificado em pose	S/D	Papel fotog.	18	12	P/B
6415	Flagrante de palhaço não identificado em exibição de palco	S/D	Papel fotog.	11	8	P/B
6416	Atores adultos e mirins, não identificados, em cena	S/D	Papel fotog.	12	9	P/B
6417	Flagrante de peça infantil não identificada	S/D	Papel fotog.	13	9	P/B
6418	Marionete caracterizando um Pierot em cena	S/D	Papel fotog.	11	8	P/B

TEMA : ESPETÁCULOS TEATRAIS

Nº do documento	Resumo Descritivo	Data estimada	Características do suporte			
			Tipo	Dimensões		Cro Mia
				Maior	Menor	
6419	Marionetes representando macaquinhos músicos e dançarinos, em cena	S/D	Papel fotogr.	11	8	P/B
6420	Marionetes representando os personagens "Amigo da Onça", "Zé Carioca", "Pato Donald" e malandro carioca em cena	S/D	Papel fotogr.	11	8	P/B
6421	Marionete caracterizando um Pierot, em cena	S/D	Papel fotogr.	11	8	P/B
6422	Marionetes representando ciclistas em cena	S/D	Papel fotogr.	11	8	P/B

TEMA : REFORMA DO TEATRO FRANCISCO NUNES

Nº do documento	Resumo Descritivo	Data estimada	Características do suporte			
			Tipo	Dimensões		Cro Mia
				Maior	Menor	
6423	Tomada da Estrutura do telhado em arco de madeira	1982.02.10	Papel fotogr.	18	12	P/B
6424	Tomada de obras de fundação do Teatro	1982.02.10	Papel fotogr.	18	12	P/B
6425	Tomada parcial do foyer em obras	1982.02.10	Papel fotogr.	18	12	P/B
6426	Tomada do foyer em obra	1982.02.10	Papel fotogr.	18	12	P/B
6427	Tomada do palco com vista da estrutura do telhado do Teatro em obras	1982.02.10	Papel fotogr.	18	12	P/B
6428	Tomada aproximada das obras de fundação do Teatro	1982.02.10	Papel fotogr.	18	12	P/B
6429	Tomada interna do Teatro, a partir do alto da arquibancada, donde se vê o palco e demais instalações em fase de conclusão das obras	1982.03.29	Papel fotogr.	24	18	P/B
6431	Detalhe da fachada do Teatro em obras	1982.04.00	Papel fotogr.	24	18	P/B
6432	Tomada do foyer, em fase de conclusão das obras, avistando-se a sala de memória no segundo pavimento	1982.04.00	Papel fotogr.	24	18	P/B
6433	Tomada do camarim em obras	1982.04.00	Papel fotogr.	24	18	P/B
6434	Tomada do camarim em obras	1982.04.00	Papel fotogr.	24	18	P/B
6435	Tomada da lanchonete em fase de conclusão das obras	1982.04.00	Papel fotogr.	24	18	P/B
6436	Tomada do foyer em fase de conclusão das obras com vista do almoxarifado no segundo pavimento	1982.04.00	Papel fotogr.	24	18	P/B
6437	Vista da arquibancada tomada a partir do palco	1982.04.00	Papel fotogr.	24	18	P/B
6438	Tomada da rampa de entrada à platéia e parte da arquibancada	1982.04.00	Papel fotogr.	24	18	P/B
6439	Fachada do Teatro após a reforma	1982.05.05	Papel fotogr.	24	18	P/B
6440	Vista oblíqua da fachada do Teatro após reforma	1982.05.05	Papel fotogr.	24	18	P/B
6441	Tomada interna com vista das obras de forração da estrutura do telhado	1982.00.00	Papel fotogr.	24	18	P/B
6442	Tomada do palco	1982.00.00	Papel fotogr.	24	18	P/B

TEMA : REFORMA DO TEATRO FRANCISCO NUNES						
Nº do documento	Resumo Descritivo	Data estimada	Características do suporte	Dimensões		Cro Mia
				Maior	Menor	
6443	Tomada da platéia a partir do palco repletos de andaimes	1982.00.00	Papel fotogr.	24	18	P/B
6444	Fachada do Teatro em fase de conclusão das obras	1982.00.00	Papel fotogr.	24	18	P/B
6445	Tomada do palco a partir da arquibancada repletos de andaimes	1982.00.00	Papel fotogr.	24	18	P/B
6446	Tomada das obras de revestimento da estrutura do telhado vendo-se o palco e a platéia repletos de andaimes	1982.00.00	Papel fotogr.	24	18	P/B
6447	Tomada interna da fase inicial da reforma	1982.00.00	Papel fotogr.	24	18	P/B
6448	Tomada externa em meio à reforma	1982.00.00	Papel fotogr.	24	18	P/B
6449	Fachada do Teatro antes da reforma	1982.00.00	Papel fotogr.	24	18	P/B
6451	Tomada externa da frente do Teatro na fase inicial da reforma	1982.00.00	Papel fotogr.	24	18	P/B
6452	Tomada interna com vista da estrutura de madeira do telhado	1982.00.00	Papel fotogr.	24	18	P/B
6453	Tomada do palco a partir da arquibancada na fase de conclusão da reforma	1982.00.00	Papel fotogr.	24	18	P/B
6454	Tomada externa dos fundos do Teatro na fase inicial da reforma	1982.00.00	Papel fotogr.	24	18	P/B
6455	Tomada do foyer do Teatro com vista do andaime	1982.00.00	Papel fotogr.	24	18	P/B
6456	Vista posterior lateral do Teatro	1982.00.00	Papel fotogr.	24	18	P/B
6457	Tomada do palco a partir da cabine de controle de luz e som após a conclusão da reforma do Teatro	1982.00.00	Papel fotogr.	24	18	P/B
6458	Vista posterior lateral do Teatro	1982.00.00	Papel fotogr.	24	18	P/B
6459	Tomada de um banheiro do Teatro	1982.00.00	Papel fotogr.	24	18	P/B
6460	Fachada do Teatro em fase de conclusão das obras	1982.00.00	Papel fotogr.	24	18	P/B
6461	Tomada interna com vista da estrutura de madeira do telhado do Teatro	1982.00.00	Papel fotogr.	24	18	P/B
6462	Tomada interna com vista das obras de forração da estrutura do telhado do Teatro	1982.00.00	Papel fotogr.	24	18	P/B

Dossiê do acervo de cartazes – AP.02.01.00 - 6

Nº do documento	Assunto do evento	Data de realização do evento	Local de realização do evento	Dimensões		Cromia
				Maior	Menor	
5975	Ceia para Loucos de Rubens G. Pereira	1973.00.00		31	23,5	P/B
5976	Canções para um Anjo Podre	1980.05.08	Teatro ICBEU	44,4	31,8	P/B
5977	Encontro de Corais	1982.12.13	Teatro Francisco Nunes	39,4	28,8	Bicromia
5978	As Pulgas	1983.03.16	Teatro Francisco Nunes	46	32	Policromia
5979	João Bosco	1983.05.12	Teatro Francisco Nunes	41,5	26	P/B
5980	Guiomar sem rir sem chorar	1983.06.03	Teatro Francisco Nunes	56	38	P/B
5981	Como se Toca se Dança	1983.06.14	Teatro Francisco Nunes	44	32	P/B
5982	A Árvore que andava	1983.10.12	Teatro Francisco Nunes	46	32	Policromia
5983	Vito Mancini	1983.10.27	Teatro Francisco Nunes	48	36	P/B
5984	Encontro de Corais	1983.12.12	Teatro Francisco Nunes	39	28	Bicromia
5985	Pixinguinha	1983.00.00		63,5	46	Policromia
5986	Pixinguinha	1983.00.00		63,5	46	Policromia
5987	Tino Gomes	1983.00.00	Teatro Francisco Nunes	47	32,5	Bicromia
5988	Bicho do mato	1984.08.13	Teatro Francisco Nunes	47	32	P/B
5989	“Alice no país dos sonhos”	1984.12.03	Teatro Francisco Nunes	47,5	32	Bicromia
5990	Estripulias no azul	1984.07.00	Teatro Santa Maria	62	42,5	Bicromia
5991	Meninos de rua	1985.10.07	Teatro Francisco Nunes	60	40	P/B
5992	“No azul do arco-íris”	1985.11.18	Teatro Francisco Nunes	59	31	P/B
5993	“No azul do arco-íris”	1985.11.18	Teatro Francisco Nunes	59	31	P/B
5994	Estórias do Planeta Terra e seus núcleos	1985.12.10	Palácio das Artes	61	30	Policromia
5995	Estórias do Planeta Terra e seus núcleos	1985.12.10	Palácio das Artes	61	30	Policromia
5996	Encontro de Corais	1985.12.12	Teatro Francisco Nunes	47	31	Bicromia
5997	Theatre des Mathurins	1986.04.14	Teatro Francisco Nunes	60	38	Policromia
5998	Ciranda de panos e lendas	1986.04.00	ICBEU	44,5	31	P/B
5999	21º Festival de Inverno UFMG	1989.07.02	UFMG	63,5	63,5	Policromia
6000	Equus	1990.04.02	Teatro Francisco Nunes	50	25	Policromia
6001	1º Concurso de Monografias de Histórias de Bairros da Região Leste	1990.05.09	Teatro Francisco Nunes	63	29	Policromia
6002	Desejos de Afrodite	1990.08.17	Teatro Francisco Nunes	60	43	Policromia
6003	Ângela Ferolla em “Frisson”	1990.09.05	Teatro Francisco Nunes	45,5	30,5	P/B
6004	Gil Damata e Banda	1990.09.19	Teatro Francisco Nunes	66	48	Policromia
6005	O Verão é aqui	1991.01.29	Teatro Francisco Nunes	62	31,5	Policromia
6006	O Verão é aqui	1991.01.29	Teatro Francisco Nunes	62	31,5	Policromia
6007	O Verão é aqui	1991.01.29	Teatro Francisco Nunes	62	31,5	Policromia
6008	Wanderlei Natureza	1991.06.05	Teatro Francisco Nunes	45	33	P/B
6009	Feira de Capoeira e Dança Afro	1991.11.23	Teatro Francisco Nunes	63	22	P/B
6010	1º Festival de Intermídia	1992.04.23	Teatro Francisco Nunes	63	22	Policromia
6011	1º Festival de Intermídia	1992.04.23	Teatro Francisco Nunes	63	22	Policromia
6012	FIT - Festival Internacional de Teatro	1994.06.02	Teatro Francisco Nunes	62	43	Policromia

Nº do documento	Assunto do evento	Data de realização do evento	Local de realização do evento	Dimensões		Cromia
6013	IV Olimpíada do Servidor Municipal	1994.09.19	PBH	59,5	35	Policromia
6014	Studio Anna Pavlova	S/D		31	22	Policromia
6015	Studio Anna Pavlova	S/D		31	22	Policromia
6016	Liderato (O Rato que era Líder)	S/D		63,5	41	Policromia
6017	O Verão é Aqui	S/D	Teatro Francisco Nunes	62	31,5	Policromia
6018	O Verão é Aqui	S/D	Teatro Francisco Nunes	62	30	Policromia
6019	O Verão é Aqui	S/D	Teatro Francisco Nunes	62	30	Policromia
6020	Young Ambassadors	S/D	Teatro Francisco Nunes	43	36,7	Policromia
6021	Young Ambassadors	S/D	Teatro Francisco Nunes	43	36,7	Policromia
6022	Grupo Magia D' Anina	S/D		33	21,5	Policromia
6023	Rique Aleixo e Jaques Túlio	S/D	Colégio Estadual Central	34	21,5	Policromia
6024	Canções para um Anjo Podre	S/D	ICBEU	47,5	32	Bicromia
6025	Ruy Maurity	S/D	Teatro Francisco Nunes	66	33	Policromia
6026	Bom Dia Universo	S/D	Teatro Francisco Nunes	44	30	Policromia
6027	Na Posição do Sol na Mudança da Lua ...	S/D	Teatro Francisco Nunes	31	21	Policromia
6028	Em Ritmo de Dança	S/D	Teatro Francisco Nunes	48	33	Policromia
6029	Emily (Beatriz Segall)	S/D	Teatro Cândido Mendes	48,2	32,3	Policromia
6030	As Aventuras de Túlio e o Moleque Saci	S/D	Teatro Francisco Nunes	45,5	30,3	Policromia
6031	Belchior Show Objeto Direto	S/D		65,5	43	P/B
6032	Um Casal Aberto	S/D	Teatro Marília	64	44	Policromia
6033	8º Ciclo de Música Contemporânea	S/D	Teatro Francisco Nunes	40,5	40	Policromia
6034	Batucada da Vida	S/D	Teatro Francisco Nunes	62	30	P/B
6035	Grande Sertão Vereda	S/D	Teatro Francisco Nunes	47	32	Bicromia
6036	Grande Sertão Vereda	S/D	Teatro Francisco Nunes	47	32	Bicromia
6037	3 Ave Maria e Pai Nosso (Mãe, que mulher é essa ?)	S/D	Teatro Francisco Nunes	62	42	Policromia
6038	Geraldo Azevedo	S/D	Teatro Francisco Nunes	57	30,5	Policromia
6039	Trenzinho Sonhador	S/D	Teatro Francisco Nunes	64,5	46,5	Policromia
6040	Eu Jazz	S/D	Teatro Francisco Nunes	61,5	40	Bicromia
6041	“Hitler”	S/D	Teatro Francisco Nunes	62,5	45	Policromia
6042	Sousândrade	S/D	Teatro Francisco Nunes	96	68	P/B
6043	Araci Balabanian	S/D	Teatro Francisco Nunes	59	38,5	Policromia
6044	Os espantalhos querem andar	S/D	Teatro Francisco Nunes	46	32,5	Policromia
6045	O Palhaço repete seu Discurso	S/D	Teatro Francisco Nunes	48	31,5	P/B
6046	Studio Ballet Marrion	S/D	Teatro Francisco Nunes	47	31	P/B
6047	O Pecado Capitalista	S/D	Teatro Francisco Nunes	47,5	32,5	Bicromia
6048	De Olhos Fechados	S/D	Teatro Francisco Nunes	47,7	33	Policromia
6049	Gritos da Alma	S/D	Teatro Francisco Nunes	44	31	P/B
6050	Taturema	S/D	Teatro Francisco Nunes	39,5	39,5	Policromia
6051	Taturema	S/D	Teatro Francisco Nunes	39,5	39,5	Policromia
6052	O Segredo das 7 Chaves	S/D	Teatro Francisco Nunes	63,5	46	Policromia
6053	Taturema	S/D		96	66	Policromia
6054	Luiz Melodia In Concert	S/D	Teatro Francisco Nunes	96	66	Bicromia

Nº do documento	Assunto do evento	Data de realização do evento	Local de realização do evento	Dimensões		Cromia
6055	O Abajur Lilás	S/D	Teatro Francisco Nunes	96	66	Bicromia
6056	Andanças (O Sertão em Movimento)	S/D	Teatro Francisco Nunes	63	42	Policromia
6057	Bicho de Lata	S/D	Teatro Francisco Nunes	45,5	29,5	Policromia
6058	Agnes de Deus	S/D	Teatro Francisco Nunes	55,5	36	P/B
6059	Continente Zero Hora	S/D	Teatro Francisco Nunes	58,5	38,5	Policromia
6060	Galileu Galilei	S/D	Teatro Francisco Nunes	64	45	Policromia
6061	Aladim e a Lâmpada	S/D	Teatro Francisco Nunes	60,5	40	Policromia
6062	Vic-Lic	S/D	Teatro Francisco Nunes	52	42	P/B
6063	Eu quero Paz	S/D	Teatro Francisco Nunes	62,6	30,5	Bicromia
6064	Eu quero Paz	S/D	Teatro Francisco Nunes	62,6	30,5	Bicromia
6065	Sergio Rabello	S/D		62	40,5	P/B
6066	Festival Anual "Xico Nunes"	S/D	Teatro Francisco Nunes	46	31	Policromia
6067	Tunai	S/D	Teatro Francisco Nunes	70,5	42	Policromia
6068	Camaleão Terra	S/D	Teatro Francisco Nunes	62,5	32	P/B
6069	Tavide O Viajante das Estrelas	S/D		64	41	Policromia
6070	Sem Nexo Sem Plexo	S/D		64	36	Bicromia
6071	Sinopse	S/D		42	29,8	Bicromia
6072	O Show de Martinho da Vila	S/D	Teatro Francisco Nunes	60	41	P/B
6073	A Serpente	S/D	Teatro Francisco Nunes	62,5	31	Policromia
6074	A Serpente	S/D	Teatro Francisco Nunes	62,5	31	Policromia
6075	Francis Hime (Essas Parceiras)	S/D	Teatro Francisco Nunes	57,5	43,5	Policromia
6076	Irresistível Aventura	S/D	Teatro Francisco Nunes	58,5	41	Policromia
6077	Grupo Asas (Wesley Fonseca , Enio Flávio)	S/D	Teatro Francisco Nunes	63,5	44	P/B
6078	Tarancon	S/D	Teatro Francisco Nunes	61,5	40,5	Bicromia
6079	Qorpo Santo (As Relações Naturais)	S/D	Teatro Francisco Nunes	62,7	40,5	P/B
6080	A Fantasia	S/D		48	32,8	Bicromia
6081	Jogos na Hora da Sesta	S/D		44,5	25,5	P/B
6082	Cida Matos e Banda em "Variações"	S/D	Teatro Francisco Nunes	49	40,5	Policromia
6083	Consertos BH	S/D	Teatro Francisco Nunes	50,5	28	Policromia
6084	Beijo de Língua	S/D	Teatro Francisco Nunes	42	29,8	P/B
6085	Vamos Brincar de Brincar	S/D	Teatro Imprensa Oficial	66,5	48	Policromia
6086	Helena Pena em tributo a Vinícius	S/D	Teatro Francisco Nunes	58	33	P/B
6087	Segunda Musical e Terça da Dança	S/D	Teatro Francisco Nunes	60	32	P/B
6088	Carmina Burana / Coincidências	S/D	Teatro Francisco Nunes	93	65	Bicromia
6089	Show Musical Pessoal do Beijo	S/D	Sala Funarte	96	65	Policromia
6090	Eva e André Villon "Em Família"	S/D		96	64	Policromia
6091	Pedro Malazartes - Um Herói Popular	S/D		63	31,5	Policromia
6092	Studio Anna Pavlova	S/D		63,5	43,5	Bicromia
6093	O Analista de Bagé	S/D	Teatro Casa Grande	60	40	Policromia
6094	O Analista de Bagé	S/D	Teatro Casa Grande	60	40	Policromia
6095	"O Palhaço Sapeca Levado da Breca"	S/D		48	34	Policromia
6096	Renascer	S/D	Teatro Francisco Nunes	53	39	Policromia
6097	Conjunto de Música Antiga UFF (Niterói - RJ)		Teatro Francisco Nunes	44	33	Bicromia
6098	Tino Gomes	S/D	Teatro Francisco Nunes	46	31,5	P/B

Nº do documento	Assunto do evento	Data de realização do evento	Local de realização do evento	Dimensões		Cromia
6099	Morro Velho “Do Branco ao Negro”	S/D	Teatro Francisco Nunes	42	30	Bicromia
6100	Viva Foz (Grupo de Dança do Floresta Clube)	S/D	Floresta Clube	41	32,5	P/B
6101	Renato Teixeira	S/D	Teatro Francisco Nunes	59,5	42	P/B
6102	Bolão e Banda	S/D	Teatro Francisco Nunes	66	48	Bicromia
6103	Baleteatro	S/D	Palácio das Artes	62,5	42	P/B
6104	Studio Anna Pavlova	S/D		63,5	43,5	Bicromia
6105	O Verão é aqui	S/D	Teatro Francisco Nunes	62	31	Policromia
6106	O Verão é aqui	S/D	Teatro Francisco Nunes	62	31	Policromia
6107	Baleteatro	S/D	Teatro Villa Lobos	44,8	32	P/B
6108	Baleteatro em Elis	S/D	Teatro São Pedro (SP)	63,5	30,8	Policromia
6109	Olinda , Olanda , Olindamente Linda	S/D	Teatro Francisco Nunes	64	43	Policromia
6110	Baleteatro Minas Dança	S/D	Teatro João Caetano	63,5	44	Policromia
6111	O Barato Fante	S/D	Teatro Francisco Nunes	64	43,5	Policromia
6112	“Em Pessoa” Marcos Bassul e Grupo de Cinema	S/D	Teatro Francisco Nunes	61	42	P/B
6113	A Noite dos Mágicos	S/D	Teatro Francisco Nunes	44	30	P/B
6114	Momentos	S/D		43	31,5	Policromia
6115	Solos de Mímica (Glaysen Alves)	S/D	Teatro Francisco Nunes	39	31,5	P/B
6116	Solos de Mímica (Glaysen Alves)	S/D	Teatro Francisco Nunes	39	31,5	P/B
6117	Jorge Mautner / Nelson Jacobina	S/D	Teatro Francisco Nunes	43	31	Policromia
6118	O Importante é Dançar !	S/D	Studio Anna Pavlova	47	27,8	Policromia
6118	O Gato de Botas	S/D	Teatro Francisco Nunes	45,5	32	Policromia
6120	Augusto Pennó e Banda	S/D	Teatro Francisco Nunes	47,5	25,5	P/B
6121	Carmina Burana	S/D	Teatro Centro de Convivência (Campinas - SP)	61,5	31	P/B
6122	Musical Malandrinho	S/D	Teatro Imprensa Rio	57,5	41,5	Policromia
6123	Os Mandamentos da Natureza	S/D		61,5	42	Bicromia
6124	Rasga Coração	S/D	Teatro Francisco Nunes	64	46	Policromia
6125	Ballet Clássico e Moderno	S/D		41	33	P/B
6126	Whale., David., Class & Peta LiLy	S/D	Teatro Francisco Nunes	60	42,5	Policromia
6127	Selmma Carvalho em “Força que Conduz”	S/D	Teatro Francisco Nunes	42	31	P/B
6128	O que é isso Gabeira ?	S/D	Teatro Cacilda Beker	60	40	Policromia
6129	O Rei da Vela	S/D	Teatro Francisco Nunes	61	35	Bicromia
6130	Terra de Gigantes	S/D	Teatro do Planetário	60	40	Policromia
6131	Gira-Corpus (Sá Rita da Cachoeira)	S/D	Teatro Francisco Nunes	62	42	Policromia
6132	Alkmim	S/D	Teatro Francisco Nunes	58	45	P/B
6133	A Casa do Girassol Vermelho	S/D	Teatro Francisco Nunes	61	42,5	Policromia
6134	Encenação	S/D	Teatro Francisco Nunes	62	42,5	Policromia
6135	Circo de Balões	S/D	Teatro Francisco Nunes	47	33	Bicromia
6136	Dercy de Cabo a Rabo	S/D	Teatro Francisco Nunes	63	43	Bicromia
6137	Juca Mulato	S/D		64	44	Bicromia
6138	O Gato de Botas	S/D		63	43	Policromia

Nº do documento	Assunto do evento	Data de realização do evento	Local de realização do evento	Dimensões		Cromia
6139	Show Marcelo	S/D		58	44	P/B
6140	Pessoal do Beijo (Apesar da Crise!)	S/D	Teatro Francisco Nunes	49	37,5	Bicromia
6141	Show Musical (Marcus Myrrha)	S/D	Teatro Francisco Nunes	61,5	41,5	Policromia
6142	Nossos Caminhos	S/D	Teatro Francisco Nunes	46,5	33	P/B
6143	Vozes da Natureza	S/D	Teatro Francisco Nunes	45	32,5	P/B
6144	Recital de Poesia	S/D	Teatro Francisco Nunes	37	32	Bicromia
6145	Carnaval Cultural	S/D	BH	64	44	Policromia
6146	A Bela Borboleta	S/D	Teatro Francisco Nunes	61	48	Bicromia
6147	Boca Livre	S/D	Teatro Francisco Nunes	95,5	66,5	P/B
6148	Paulinho Pedra Azul	S/D	Teatro Francisco Nunes	95	65,5	Bicromia
6149	O Belo Burguês (ou como é difícil cair na vida)	S/D	Teatro Francisco Nunes	59	42	Policromia
6150	Plunct Plact Zuum	S/D	Teatro Francisco Nunes	58	40,5	Bicromia
6151	O Gato de Botas	S/D		62	47	Policromia
6152	Grupo folclórico O Aruanda (Tradições de Natal)	S/D	Teatro Francisco Nunes	62	42,5	Policromia
6153	1º Abril	S/D	Teatro Francisco Nunes	62	44,5	P/B
6154	Além da Vida	S/D	Teatro Municipal	63,5	45	Policromia
6155	O Caixeiro da Taverna	S/D		63	31	P/B
6156	Calabar	S/D	Teatro Francisco Nunes	45	33	Policromia
6157	Os Brinquedos Encantados	S/D	Teatro Francisco Nunes	66	52	Bicromia
6158	22º Festival de Inverno	S/D	UFMG	62,5	40	Policromia
6159	Brasis	S/D	Don Raffaello	47,5	30	Policromia
6160	Mar sem Fim	S/D	Teatro Municipal	46,5	36	Bicromia
6161	Confidências de um Espermatozóide Careca	S/D		59,5	39	Policromia
6162	Vigore Gom	S/D	Pró-Arte	61	45,5	Bicromia
6163	Tango Canción de Buenos Aires	S/D		51	29	Bicromia
6164	Repartida	S/D	ICBEU	55,5	29,5	P/B
6165	EQUUS	S/D	Teatro Sílvio Matos	50,5	26	Policromia
6166	Aquele Instante	S/D		60	30	P/B
6167	De Xica a Xico	S/D		44	33	P/B
6168	Papo de Anjo Torto	S/D	ARVN	42	30	Bicromia
6169	A Chuva de Sorrisos	S/D		43,5	29	Bicromia
6170	“A Guerra mais ou menos Santa”	S/D		42	29,5	P/B
6171	A Revolta da Chibata	S/D	Biblioteca Pública	59	35	Bicromia
6172	Edna Fagundes	S/D		41	32,5	P/B
6173	Com Licença eu vou a Bossa (Wagner Santos)	S/D	La Taberna	63	30,5	Bicromia
6174	Lumen	S/D	Teatro Delfin	60	44,5	P/B

Referências bibliográficas

- BELLOTTO, Heloisa Liberalli. *Arquivos permanentes: tratamento documental*. São Paulo: T.A. Qieoroz, 1991. 197p.
- BELO HORIZONTE. Prefeitura. *Relatório dos exercícios de 1940 e 1941, apresentado ao Exmo. Snr. Dr. Benedito Valadares Ribeiro, Governador do Estado, pelo prefeito Juscelino Kubitschek de Oliveira*. Belo Horizonte, 1942.
- DICIONÁRIO de terminologia arquivística. Trad. Maria Odila Kahl Fonseca e Maria Amélia Porto Migueis. Rio de Janeiro: Associação Latino Americana de Arquivos, 1988. (datilografado).
- DUCHEIN, Michel. O respeito aos fundos em arquivística: princípios teóricos e problemas práticos. *Arq. & Adm.*, Rio de Janeiro, v. 10-14, n. 1, p.14-33, abr. 1982/ago. 1986. (Trad. de Maria Amélia Gomes Leite)
- LOPES, Carlos Herculano. O Chico Nunes entre o passado e os novos tempos. *Estado de Minas*, Belo Horizonte, 15 out, 1996. Caderno Fim de Semana, p.1.
- MARCONDES, Marcos Antônio (Org.), RIBENBOIM, Ricardo (Apres.). *Enciclopédia da música brasileira: erudita, folclórica e popular*. 2 ed, rev. ampl. São Paulo: Art , 1998. 579p.
- BELO HORIZONTE. Prefeitura. *Metrópole: a trajetória de um espaço cultural*. Belo Horizonte: Secretaria Municipal de Cultura, 1993. 130p.
- PAES, Marilena Leite. *Arquivo: teoria e arte*. Rio de Janeiro: Fundação Getúlio Vargas, 1986. 162p.
- BELO HORIZONTE (MG). Prefeitura. *Legislação de Belo Horizonte, 1981-1996*. Lei nº 150, de 06 de julho de 1950. Belo Horizonte: Prefeitura Municipal, [s.d.]. 1 CD-ROM. Folio Bound Views - Versão 3.1a.
- SCHELLENBERG, Theodoro Roosevelt. *Documentos públicos e privados: arranjo e descrição*. 2 ed., Rio de Janeiro: Fundação Getúlio Vargas, 1980. 396p.